

Pam 369 (00)

^{369 (00)}
See page 9.

INTERNATIONAL FEDERATION OF UNIVERSITY WOMEN

BULLETIN No. 17

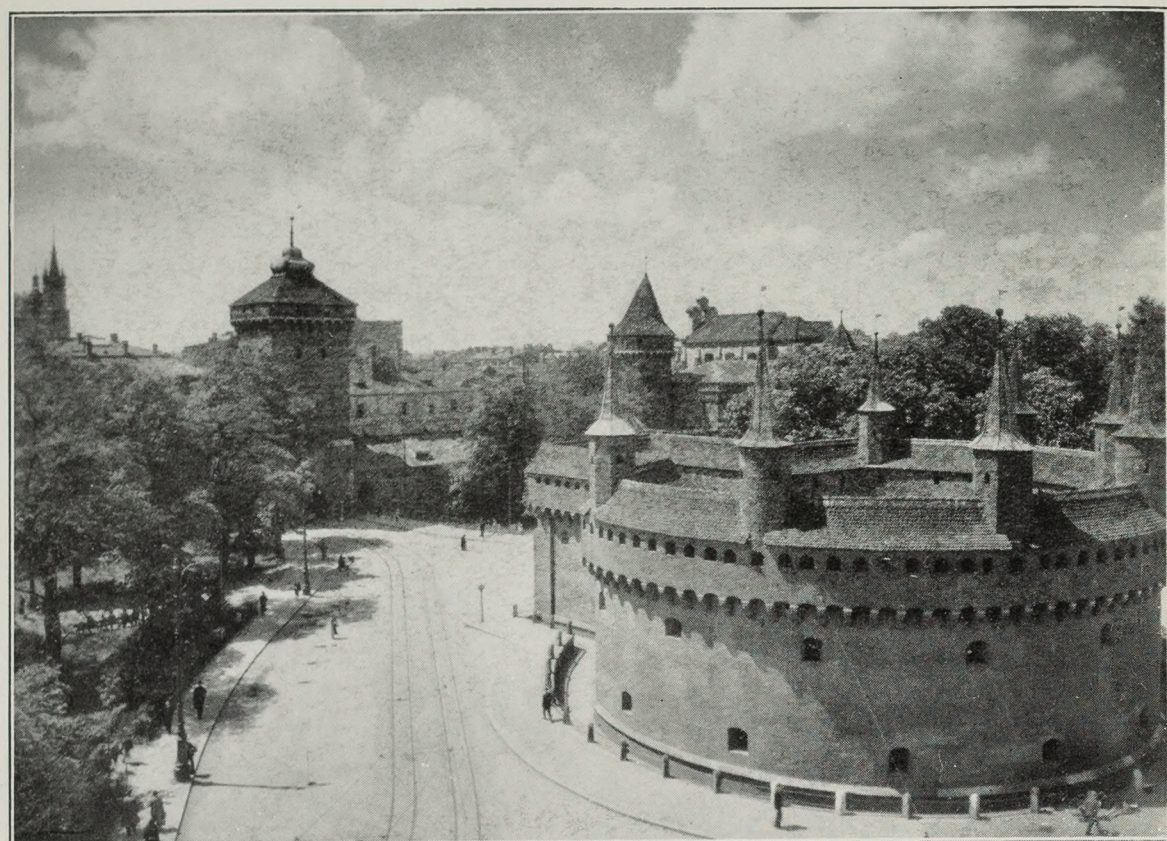
December, 1935

CONFERENCE NEWS SHEET

The INTERNATIONAL FEDERATION of UNIVERSITY WOMEN
Crosby Hall, Cheyne Walk, London, S.W.3

378.
155
060
INT

Pamphlet



THE BARBICAN

[Photo St. Kolowiec, Cracow.]



WAWEL. THE ROYAL PALACE

[Photo St. Kolowiec, Cracow.]

CONTENTS

	<i>Page</i>
Introduction	4
International Fellowships	4
The Status of Women	8
Dissolution of the Italian Federation	10
Obituary:—	
Miss Valentine Chandor	10
Lilli Skonhoft	11
<i>L'Enseignement Secondaire des Jeunes Filles en Europe</i>	13
Badges	14
Seventh Conference, Cracow:—	
The Cracow Conference	15
Cracow	16
Group Tours	18
Programme	20-25
Notes	26-29

TRADUCTION FRANÇAISE

Introduction	30
Bourses Internationales	30
Statut Civil et Politique des Femmes	34
Dissolution de la Federation Italienne	36
Nécrologie:—	
Miss Valentine Chandor	37
Lilli Skonhoft	37
<i>L'Enseignement Secondaire des Jeunes Filles en Europe</i>	39
Insignes	40
Le Congrès de Cracovie	41
Cracovie	42
Voyages en Groupes	44

APPENDIX

National Associations	46
Standing Committees	52
International Clubhouses and Hotels	54

378-1550601 INT

INTERNATIONAL FEDERATION OF UNIVERSITY WOMEN

OFFICERS 1932-36—MEMBRES DU BUREAU.

- President* - - - PROFESSOR DR. JOHANNA WESTERDYK.
- First Vice-President* - MADAME OCTAVE MONOD, LIC.HIST.
- Second Vice-President* LEKTOR S. ADAMOWICZ, LIC.SC., KAND.MED.
- Treasurer* - - - DEAN BERNICE BROWN CRONKHITE, PH.D.
- Third Vice-President* - PROFESSOR DR. ERNA PATZELT.
- Acting Secretary* - MISS ERICA HOLME, B.A.

-
- Conference Secretary* - MRS. M. ARNOLD DICKSON, M.A.
 - Assistant Treasurer* - MISS J. M. BOWIE, B.A.

FORMER PRESIDENTS.

- 1920-24 PROFESSOR CAROLINE SPURGEON, D.LIT., LITT.D., DOC. UNIV. PARIS.
- 1924-26 DEAN VIRGINIA GILDERSLEEVE, PH.D., LL.D., LITT.D.
- 1926-29 PROFESSOR ELLEN GLEDITSCH, D.Sc.
- 1929-32 PROFESSOR WINIFRED CULLIS, C.B.E., M.A., D.Sc., LL.D.

POLISH ASSOCIATION OF UNIVERSITY WOMEN GENERAL CONFERENCE COMMITTEE:

- Chairman* : MRS. T. MĘCZKOWSKA, M.Sc.
(President of the Association).
- Members* : MRS. H. KASPEROWICZ, M.Sc.
MISS J. LECHICKA, D.PHIL.
MRS. H. MROZOWSKA, M.A.
MRS. J. LUBECKA, D.Sc.
- Executive Committee* : MRS. S. ADAMOWICZ, LIC.SC., KAND.MED.
MRS. E. GROCHOLSKA, M.A.
MRS. A. HERMAN, M.A.
MRS. H. SIEMIEŃSKA, M.A.
MRS. H. WIĘCKOWSKA, D.PHIL.

CRACOW CONFERENCE LOCAL COMMITTEE:

- Chairman* : MISS W. BALTUTIS, LIC.SC.ECON.
- Members* : MISS J. ACKERMAN, D.PHIL.
MISS K. BINCER, D.PHIL.
MISS J. BOGUCKA, D.L.
MISS J. DANIELAK, M.L.
MISS A. EMILEWICZ, M.A.
MISS R. GLASNER, B.A.
MRS. M. KUHN, M.PHARM.
MISS M. PATKANIOWSKA, D.PHIL.
MISS Z. RADWAŃSKA, M.PHARM.

3800191453

INTRODUCTION

This Conference News Sheet serves a double purpose. It is intended to give National Associations recent news about subjects of special interest and to provide up-to-date lists of addresses, etc., in the usual way. But it also acts as a guide to the Cracow Conference. Pages 15 to 29 are entirely devoted to the Conference and to the historic city in which it is to be held. Members are asked, therefore, to preserve this News Sheet carefully and to refer to it for Conference information. No further information will be circulated before the members of the Conference arrive at Cracow.

An application form for the Conference, with full details as to prices of hotels, etc., is supplied with each copy of the News Sheet and should be filled in and forwarded to the Headquarters Office by every member wishing to attend the Conference.

INTERNATIONAL FELLOWSHIPS

The year 1934-35 has been one of exceptional difficulty in maintaining most forms of international co-operation. It is perhaps just because of these difficulties that the National Associations have increased their support of the practical experiment which they have jointly undertaken. There has been more money available for distribution this year than in any other year since the beginning of the International Fellowships Fund. This is due partly to the generous increase in donations, and partly to the recommendation of the Council at Budapest that contributions should be used as income instead of being added to the capital fund for investment.

The donations received during the year 1934-35 amounted to £282 as compared with £127 received during the previous year. This sum is made up as follows:—

	£	s.	d.
Austria	7	17	0
Canada	41	5	3
Czechoslovakia ..	0	11	11
Finland	2	0	0
France	78	1	2
Great Britain ..	100	0	0
Ireland	2	16	0
Italy	30	8	4
Norway	10	0	0
South Africa ..	9	17	3
	<hr/>		
	£282	16	11
	<hr/>		

Recent Awards

Thanks to these donations the International Fellowships Award Committee was able to make substantial awards to the candidates whose qualifications entitled them to the second and third place, and to invite applications for smaller grants—this in addition to the Senior Fellowships in Arts of £250. The actual awards for 1935-36 were as follows:—

Senior Fellowship of £250—Dr. Anna Roes, Dutch archæologist, working on the influence of Iranian art on the classical art of Greece and Rome.

Award of £120—Miss Erna Piffl, Austrian Association, studying the folklore and national costumes of the countries of Southern and Eastern Europe.

Award of £40—Dr. Francesca Bozza, Italian Federation, studying Egyptian papyri concerned with marriage laws.

A sum of £75 which remained over was increased by a donation of £20 from the Dutch Federation. Applications from scholars wishing to complete certain pieces of research were invited through the National Associations, and the following awards have now been made:—

£30—Mme. Leroy-Molinghen (Belgian Federation), a classical philologist, preparing a critical edition of Théodore de Cyr's *Histoire Philothée*.

£30—Miss Helmi Helminen, a Finnish student of ethnography, preparing a thesis on the customs and popular festivals of Finland and the Baltic countries.

£35—Miss Johanna Muller (Dutch Association), preparing a thesis in Zoology (morphology of the orbitotemporal region of the skull of the Mammalia).

Capital Fund

It may be of interest to prospective candidates to hear that for the first time in the history of I.F.U.W. Fellowships the value of the Senior Fellowship in Science will be £300 instead of the usual £250. This does not mean that the capital invested has correspondingly increased. It merely means that donations will be used—with the permission of the donors—to bridge the gap between the investment income and the £300.

The annual income derived from capital invested amounts to £194, £5,795 being held by the British Federation as Trustees, 35,000 frs. by the French Association, 1,000 RM. by the German Federation, and £17 by the Norwegian Federation. A further £170 has been collected by the Australian Federation, and will be handed over to the Trustees for investment as soon as exchange conditions are more favourable.

In the United States, the large-scale campaign for Fellowships proceeds apace, and the American Association Journal for October shows an increase of nearly \$30,000 in the total collected during the past year.

National Association Fellowships

(a) *International*

It must not be forgotten that, apart from their generous support of the International Fellowships Fund, a number of National Associations offer Fellowships of their own. Some of these are international fellowships, that is, open to members of any National Association, some are restricted to members of one particular country or set of countries, while others are for graduates of the country offering the Fellowships.

The American Association has for some years past offered an International Fellowship of \$1,500. This year's holder is Dr. G. Kornfeld, who is carrying on her photochemical research in Vienna. For the last two years the American Association has also offered, as a direct result of the vast campaign which is being carried on throughout the United States, what has come to be known as the "Crusade" Fellowship. Its value is also \$1,500, and it has been awarded this year to Dr. Erzsébet Kol, a Hungarian botanist, for work at the Alpine Laboratory, Manitou, Colorado, and at the Carnegie Institution at Washington.

It may not be generally known that the A.A.U.W. has also offered for some years past a special Fellowship of \$1,500 to a graduate from one of the South American Republics, and that in memory of Rose Sidgwick, a member of the British Educational Mission which visited the United States in 1918, a Fellowship of \$2,000 tenable in the United States is offered biennially to a British graduate.

The Crosby Hall Scholarship offered by the British Federation ranks among the International Fellowships offered by a National Association, and is held this year by Miss M. A. Pocock, a South African botanist.

The Fellowship of 4,000 pesetas which has been offered by the Spanish Federation for the last few years has also so far ranked as one of these, but the latest news from Spain suggests that the conditions are being restricted by the Government, who have declared that the money will only be handed over if the National Association of the successful candidate is able to offer a Fellowship in exchange to a Spanish candidate.

Special grants have also been raised by many of the National Associations to enable academic women debarred from carrying on their work in their own country to continue their researches elsewhere.

(b) *National*

While giving generous help to fellow-scholars of other countries, the National Associations do not forget their own members. The A.A.U.W., for instance, provides four fellowships for its own members; last year the Belgian Association awarded two fellowships to members, one for a period of study in Rome and one for work at Roscoff; it also makes loans to scholars temporarily in need of financial assistance. The Canadian Federation gives an annual travelling scholarship to one of its own members. The Australian Federation is collecting an endowment for a national fellowship, and in addition the Victorian Women Graduates' Association has twice awarded a fellowship of £200 to a Victorian member. The British Federation awards a Junior Fellowship to enable a young graduate to carry on work in her own country. The New Zealand and South African Associations hope soon to be able to endow similar fellowships.

The National Associations do not confine their efforts to helping graduates, but encourage promising students in various ways. The Belgian, Danish, Estonian, French, Norwegian and Polish Associations give assistance either by making loans or grants to students who find it difficult through lack of means to complete their studies.

Hospitality Fellowships

Very often research workers, the nature of whose work makes it necessary for them to spend a period of study in a foreign country, have enough money to do this if their food and lodging are assured. The National Associations try to help this type of worker by granting hospitality fellowships. For instance, the British Federation, the French Association and the Rumanian Association have given hospitality to graduates of other countries for study in London, Paris and Bucarest respectively. The more distant Associations of South Africa and Australia state that they would be prepared to find hospitality for members wanting to do special work in their countries. These hospitality fellowships are extremely useful, and as it is often easier to arrange to receive a guest than to raise large sums of money, it is hoped that each year more National Associations will see their way to giving this practical proof of friendliness to members from other countries.

An interesting variant of this scheme is the recent offer of the Geneva Branch of the Swiss Association. A Hospitality Fellowship of four weeks during the period of the Assembly of the League of Nations, accompanied by a travelling allowance, will be awarded on the result of an essay competition on one of a choice of subjects dealing with international relations and economic questions.

As this article is on the point of going to press, a letter arrives from the Canadian Federation to say that they are offering

a hospitality fellowship for the academic year 1936-37. This is splendid news; it shows that the fine and generous work of our National Associations on behalf of scholarship and scholars is almost outstripping our efforts to chronicle it.

Conclusion

From the foregoing summary readers will be able to form some idea of the importance and real value of the Fellowships provided by the generosity of the National Associations. It is of special interest to note the different developments of the original idea, started at the Oslo Conference in 1924, developments which have not only supplemented the first idea but definitely filled in gaps which might otherwise be unprovided for. The I.F.U.W. is able to look back with pride and gratitude to the record of the past and to look forward with great confidence to the future.

THE STATUS OF WOMEN

The part played by the Federation at Geneva in connection with the question of the status of women will be of interest to all the Associations. It will be remembered that the question was placed on the agenda of the Sixteenth Assembly by certain delegations, which called attention to the Equal Rights Treaty signed at Montevideo in 1933 by representatives of Uruguay, Paraguay, Ecuador and Cuba.

The I.F.U.W., in common with other members of the Liaison Committee of Women's International Organisations, signed a letter to the President of the Council of the League of Nations, urging the adoption of a Convention based on the principle of equality of rights for both sexes, and a memorandum was sent by the I.F.U.W. to the Secretary-General dealing with the aspects of the problem most affecting university women. This was printed and circulated to the Assembly, the Council, and the Members of the League.

The Liaison Committee organised a Deputation of Women's Organisations to the President of the Assembly, M. Beneš. This Deputation was received on September 13, the I.F.U.W. being represented by Mme Schreiber-Favre, Convenor of the Committee on the Legal and Economic Status of University Women, and Mrs. Mary Ormerod, one of the two representatives of the Federation on the Liaison Committee. The Organisations represented were unanimous as to the goal of equality to be aimed at, but while some asked for the actual Montevideo Treaty to be adopted as the basis of a Convention, the majority of the members of the Liaison Committee, including the I.F.U.W., preferred the idea of another Convention, while a minority thought that an inquiry should be conducted in the different countries on the civil, political and economic status of women. The question was referred to the

First Commission for consideration. There it was debated with much interest, and a resolution passed by thirty votes to one (with four abstentions) asked the Secretary-General to refer the question of the civil and political status of women to the various Governments for their observations, including observations as to the action which the League might take in the matter. The Governments should also be asked to supply information on the civil and political status of women under their respective national laws. The resolution recommended that the international organisations of women should continue their study of the whole question. All the observations and information should be sent to the Secretary-General for consideration by the Assembly of the League at a subsequent session. The resolution finally expressed the hope that the International Labour Organisation would examine the problems within its competence—the question of equality under labour legislation—and that it would, in the first place, examine the question of sex discriminations which may be detrimental to women's right to work.

It appears that in the near future there will be plenty of work to be done by the National Associations, the duty of the I.F.U.W. being to examine more particularly the position of university women, while co-operating with other organisations in general policy. A certain amount of information on discrimination in legislation has already been supplied, and has been used in connection with the discussions which took place at the International Labour Conference last June, when the I.F.U.W. representative, Mlle Arnold (Dr. jur.) exposed the situation of university women in a remarkable speech which was widely appreciated. It is very satisfactory to note that in several countries where restrictive legislation has been imposed or threatened the action of our National Associations has led to a reconsideration of the position and sometimes to a repeal of the law. In this connection we may cite the success recently obtained by the united women's organisations in Belgium. Under the leadership of the President of the Belgian Association, vigorous public protests were made against legislation menacing the employment of women, and thanks to the able manner in which the campaign was conducted, practically all the attempts at discrimination have been abandoned.

For all successful action a basis of accurate knowledge is needed. We should like to draw the attention of all members interested in these vitally important questions to the little book by Miss Philippa Strachey on the political, legal, economic, and educational status of Englishwomen.* Here in a clear and compact form the position of women is explained, with adequate references

* *Memorandum on the Position of English Women in Relation to that of English Men* By Philippa Strachey. (London and National Society for Women's Service, 29, Marsham Street, London, S.W.1. Price 6d.)

to the relevant legislation. If something of the same sort could be published in all countries, much time and labour would be saved for further constructive work in the interests of women.

DISSOLUTION OF THE ITALIAN FEDERATION

We very much regret to have to report that the Italian Federation of University Women, known to many as the F.I.L.D.I.S., has been dissolved at the request of the Italian Government. For some time past the position of the F.I.L.D.I.S. has been difficult. Unlike other organisations in Italy, it did not form part of the general Fascist system. It was the belief of its President, Dr. Isabella Grassi, that better service could be rendered to international ideals by an independent body than by one too closely linked with the Government. She therefore fought for independence, and for some years she secured it, although this independence meant that the F.I.L.D.I.S. was debarred from promoting the professional interests of its members. Under the auspices of the Government another organisation has now developed, the Associazione Nazionale Fascista Laureate e Artiste, which has a large number of university graduates as members. The reason given by the Government for inviting the F.I.L.D.I.S. to "dissolve spontaneously" was that its activities threatened to duplicate those of the newer Fascist organisation.

Members who have known Dr. Grassi as President of the F.I.L.D.I.S. and as Council Member of the I.F.U.W. since 1922 will miss her prompt and energetic response to all appeals for co-operation. She has been indefatigable in her efforts to promote international goodwill, and many of us will miss the facilities offered in Italy to travelling members, and the long list of hotels and pensions recommended.

The dissolution of the Italian Federation involves the loss of three valuable Committee members: Dr. Federici (Committee for Exchange of Information concerning Secondary Education), Dr. Mazzuchetti (Committee for the Award of International Fellowships), and Dr. Sanseverino (Committee on the Nationality of Married Women), for whose services the I.F.U.W. is deeply grateful.

OBITUARY

MISS VALENTINE CHANDOR

It is with much regret that the Federation has to record the death of Miss Valentine Chandor on October 25. Miss Chandor was well-known to many of our members, especially in the United States, where her work for the American Association of University Women will be greatly missed.

Miss Chandor was a graduate of Barnard College and the School of Political Science of Columbia University. In 1917 she founded her own school—the Chandor School in New York—and in 1932 she was invited to become Headmistress of the Spence School; the two famous schools were thus united under her wise control. In 1933 Miss Chandor was appointed President of the National Association of Principals of Schools for Girls, an appointment which proved how highly her talents were appreciated in the educational world.

Miss Chandor was a former President of the New York Branch of the American Association of University Women, and Chairman of the Joint Committee on Interchange of Teachers. It is perhaps in this latter connection that she will best be remembered on this side of the Atlantic, especially among those teachers who will gratefully remember Miss Chandor's warm welcome and hospitality as they landed in New York for the first time to take up their interchange appointments in distant parts of the United States. Miss Chandor would ask each of these visitors to speak to her pupils about her native country; the girls were accustomed to thank the visitor in her native language.

She had every kind of international co-operation at heart, and she never missed an opportunity of developing in her pupils a sense of their responsibility and that international spirit to which a Members' Meeting at the Cracow Conference will be devoted. She would have made a fine contribution to these discussions, where she will not fail to be remembered by the many friends who knew her.

FRIEDA CLOSE WHEELER.

LILLI SKONHOFT

Lilli Skonhøft, who died last April, was one of the best known and most widely popular of the personalities of the International Federation. She made her first appearance at the inaugural Conference of 1920, one of two young Norwegian university women who were sent to London to discuss the aims and possibilities of the Federation at the very beginning of its life. Her quick resourceful mind, her delightfully co-operative spirit, combined with her mastery of the English language and easy power of expression, made their mark immediately. Two years later, when she attended the Paris Conference, she was appointed Convenor of the Committee on Standards, and at every succeeding Conference she was re-appointed to that post. Under her spirited guidance that Committee developed to an extent undreamed of when it was first set up to examine the academic standards of the newly-formed national associations which applied for membership of the I.F.U.W. The diversity of educational systems in the

different countries aroused Lilli Skonhoft's curiosity, and she undertook to work out a comprehensive comparison, illustrated by excellent coloured diagrams. This was one of the first attempts made to compare educational systems, and it attracted widespread interest. "If only we had your Norwegian lady here we might do wonders," said one of the officials in the Institute of Intellectual Co-operation at a time when the thorny problem of the equivalence of academic degrees was under discussion. In later years Lilli Skonhoft elaborated and enlarged her original outline and added a diagrammatic analysis of the types of university training represented in the Associations forming the I.F.U.W. In addition, she collected a quantity of material on the Doctorate of the various universities, and was working on this up to within a short time of her death. But these international activities, great as they were, represented only one of the spare time occupations of a very busy woman. Of her life at home in Norway her friend and colleague, Lektor Camilla Skotvedt, has already written, and we are glad to be able to reproduce here the text of her article published in the News Sheet of the British Federation of University Women.

"Our Norwegian Federation has suffered a great loss: Lektor Lilli Skonhoft died on April 15.

"Though she had been ill for some months, her friends could not imagine that her illness was fatal. It seemed impossible that such a sparkling and vivacious personality was to leave life, which she loved so ardently, at such an early age. Up to the last she did not believe it herself; she was full of eager plans for work and pleasant holidays in the beautiful little cottage of which she was herself the architect, and which was being erected in a quiet bay of the Oslo-fiord.

"Lilli Skonhoft was a born teacher. She was an excellent linguist, as all who met her at international congresses will remember. She taught German and English language and literature to pupils varying in age from 14 to 20. Many are the stories told of her ready humour, of her brilliant and stimulating teaching. To her pupils she was an inspiring guide during the lessons, a pleasant companion in their out of school activities, a kind and helpful friend when they were in need or trouble. She always found time for a visit or a letter to a sick pupil. She was always wide awake to fresh impulses and new possibilities, and she and her husband spent many of their holidays on travel, visiting schools and universities abroad. Her colleagues, too, will never forget her ready helpfulness and cheerfulness, which made it a pleasure to work with her.

"In spite of her exacting school activities, Lilli Skonhoft devoted much of her spare time to different associations; she was the leader of a section of teachers of German, but it was particularly the Norwegian Association of University Women to which she

devoted her interest, and for which she worked untiringly to the very last. From its start, she was one of its most active members, filling at first the function of secretary, and later, for years, acting as chairman of the Committee on International Relations. She bore the brunt of the work during the preparations for the Congress in Oslo, in 1924, and I think all who were present there will remember her sparkling vivacity and ubiquitous presence.

"Lilli Skonhoft's husband is also a teacher, and for years they worked at the same school. These two great friends were always seen together, on Sundays on long walks across country, at all First Nights, at all interesting concerts.

"At her death, all those who had the privilege of knowing her expressed their deep regret at the loss of a good colleague, teacher and friend. We shall miss her very much."

THEODORA BOSANQUET.

L'ENSEIGNEMENT SECONDAIRE DES JEUNES FILLES EN EUROPE

by Amélie Arató, Docteur ès Lettres

It will be remembered that Dr. Arató was appointed by the International Federation of University Women to carry out an investigation into the different systems of secondary education for girls in Europe. She travelled extensively in European countries, observing schools, scholars and teachers at first hand. *L'Enseignement Secondaire des Jeunes Filles en Europe* is the result of her investigation, and members are reminded that it can be obtained from the publisher* at the very reasonable price of 25 Belgian francs (5 belgas).

In it Dr. Arató deals with the way in which secondary education is organised in the different European countries. She examines the various methods of intellectual, moral and physical training in the secondary schools, and gives a series of convincing and detailed pictures of different educational systems. Valuable information is given about hours and conditions of work, courses of study and preparation for examinations, with special attention to the qualifications required to enter the teaching profession and the methods of training teachers. The fact that Dr. Arató is an experienced secondary school teacher herself renders her observation more acute and lends additional weight to her conclusions.

* J. Lebègue & Cie., Editeurs (Société coopérative), 36, rue Neuve, Bruxelles.

BADGES

The I.F.U.W. badge—the golden lamp on a blue enamel ground—was first introduced to the Federation by the inventor, Lektor Lilli Skonhofs, in 1924. It was immediately and enthusiastically adopted by the Conference. It is not only a charming design, but a very useful token for travellers, who have many times reported on the hospitality and friendly welcome the display of the badge has brought them. It is perhaps not generally known that *all* members are entitled to wear the badge, and that out of the price paid for each badge 6d. is set aside for the International Fellowships Fund. They may be ordered direct from the Headquarters Office.

The prices have now been reduced to—

3s. for a single badge;

2s. 6d. per badge for quantities over 20.

SEVENTH CONFERENCE, CRACOW, AUGUST, 1936

THE CRACOW CONFERENCE

In arranging the programme for the Cracow Conference the Committee has had two aims especially in mind. The first is to offer to every woman attending the meeting a chance to participate in discussions and to learn to know the personalities and points of view of members from many different nations. The second is to bring up for consideration the questions especially pressing upon the world at the present moment.

To draw as many persons as possible into active participation in the Conference, we have decided to continue the "group discussion" system first tried at Edinburgh. The topic is to be: "How can the I.F.U.W. most usefully contribute to the training in international co-operation of the coming generation?" In order to stimulate our thoughts, we plan to have the subject started at the first Members' Meeting by several brief speeches presenting various concrete and, we hope, provocative points of view. For example, we should like to hear quite specifically what ideas in the minds of young people to-day are the greatest impediments to international co-operation; whether a system of education which would stress the creative tendencies of youth rather than their faculties of criticism and assimilation would change for the better their attitude of mind; and what subjects should be taught to inculcate an interest in international affairs. We hope to have brought up also questions of international co-operation in the fields of economics, of public health, of communication and transport, with the new and rich possibilities of broadcasting and the cinema and with constant emphasis on what the members of the I.F.U.W. can do about all this. The "groups" can later develop any or all of these lines.

The programme includes also the "Special Interest Circles" which many members have enjoyed in the past. To the list of subjects offered for choice at Edinburgh we have added Public Health and Children's Libraries.

Informal Lectures are arranged to give members an opportunity of hearing experts speak on subjects of general interest. It

is hoped that one of these lectures will be in the scientific field, one on some population or demographic subject, one on peasant life and art in Eastern and Southern Europe, and one on the present reaction against women's work.

The Federation has greatly enjoyed in the past hearing some of its most distinguished scholars speak of their own research work in formal Public Lectures—Professor Caroline Spurgeon at Geneva on Shakespeare's Imagery, and Professor Johanna Westerdyk at Edinburgh on Epidemics of Plant Diseases. A lecture of the same type will be given this year by Professor Marguerite Mespoulet on "Realism in the French Prints and Literature of the Nineteenth Century".

Probably the most interesting part of the Conference, however, will be, as has been the case at our previous meetings, the opportunity of getting acquainted, from within, with a significant and brilliant nation. Social gatherings, excursions, addresses from members of our hostess federation, will give us a wonderful chance to know, to understand, and to feel warm regard for Poland and the Poles.

VIRGINIA C. GILDERSLEEVE,
Convenor of the Conference Committee.

CRACOW

Cracow, most beautiful of Polish cities, embodies the great historic and cultural traditions of Poland.

The town came into being with the beginning of Poland's history, in the 9th century. In the year 1000 Cracow became a bishopric; and very soon after, a royal city and the capital of the united kingdom, which it remained until the 17th century, when King Sigismund III transferred the capital to Warsaw. Since the 14th century Cracow has been the seat of the oldest and most renowned of the country's universities, and amongst its famous scholars was Nicholas Copernicus.

Cracow has been the scientific and artistic centre of Poland from the earliest times until to-day, and it is here that the Polish Academy of Sciences has its headquarters.

During the partitions of Poland, Cracow was the spiritual home of all Poles. From Cracow started, in 1794 and 1914, the first and last leaders in the struggle for Poland's liberty, Tadeusz Kósciuszko and Joseph Pilsudski.

The artistic and cultural treasures of the glorious past which have been gathered here are the precious and sacred heritage of every Pole. While they bear witness to the culture and art of the Polish nation, the visitor finds among them monuments which link the history of Poland with that of his own country.

The Cracow of to-day calls vividly to mind the magnificent European cities of the Middle Ages. The Inner Town is enclosed within a green ring of beautiful gardens on the site of the old fortifications. It contains a large number of churches and ancient buildings of great historical interest.

The Wawel, with the royal castle and the 14th century Cathedral, the Pantheon of the Polish nation, rises above the city. The Castle, parts of which are Gothic (14th century), was rebuilt at the beginning of the 16th century in the style of the Florentine Renaissance. Its special feature is a beautiful colonnade. The interior is at present being restored, and the rooms are being filled with works of art which once adorned the Palace, but had been dispersed during the partitions. Among them is a collection of 16th century Gobelin tapestries, which is among the most famous in Europe.

In the market place stands the Parish Church of St. Mary, the loveliest church in Poland. It dates from the 13th and 15th centuries and has mural paintings by Jan Matejko. The wooden altar by Wit Stwosz, restored in recent years to its former splendour, is one of the finest masterpieces of mediæval art in the world. The two fine towers of the church might be the symbol of Cracow; every hour, from early mediæval times till now, a trumpet from the higher tower sounds a hymn to the Virgin. In the centre of the market place stands the Clothiers' Hall, a Gothic market hall, rebuilt in the Renaissance and in the 19th century. The market place is surrounded by the ancient palaces of nobles and burghers.

Of the old city walls only a few towers and the 15th century barbican remain, the latter being the finest example of mediæval fortifications in Europe.

Valuable works of art may be seen in religious houses and palaces as well as in collections; the National Museum, the Museum of the Princes Czartoryski, the Museum of Industrial Art, etc., contain numerous works by European and Polish masters. The collections of folklore are housed in the Ethnographical Museum in Wawel.

Most of the streets in Cracow are mediæval in character, and form a historic background which heightens the picturesque effect of the Polish national festivals, celebrated here according to the ancient traditions.

University life is the most pronounced feature of the present-day activity of the ancient capital. Besides the Jagellonian University, Cracow is the seat of the Mining Academy, housed in fine new buildings, the Academy of Art, etc.

The Jagellonian University, in whose buildings the Conference meetings will be held, has grown considerably during the last century. It has outgrown its beautiful old Gothic buildings in St. Anne's Street, which are now occupied by the Jagellonian

Library. It has outgrown the spacious neo-Gothic building in the Planty, which is now occupied mainly by the Rector's and the Dean's offices; it has embraced the palaces and ancient houses in the adjoining streets, and to-day its Seminar Rooms, libraries, laboratories, clinics, experimental gardens and training grounds, students' clubs, etc., are scattered all over the city. The old University building is now much too small for the Jagellonian Library, for which a new building is being erected in the new University section of the town.

There are 7,000 students, one-third of that number being women, who in some departments form roughly seventy-five to ninety per cent. of the attendance.

From the industrial point of view, Cracow is the centre of the printing industry; the finest editions of scientific and artistic works are published here. Modern Cracow is growing fast, and new buildings are springing up swiftly in all parts of the city.

The scenery in the neighbourhood of Cracow is varied and picturesque. The beautiful wooded hills of Las Wolski and Bielany, the lovely valley of Ojeóv, and the range of the Beshed Hills, easily accessible by train, offer lovely views and walks. Excursions to these and other places of interest will be arranged by the Polish Federation.

GROUP TOURS

Owing to the difficulty of estimating numbers so long in advance, National Associations have not planned group tours in detail. The following National Associations have expressed their willingness to arrange group tours in their countries if a sufficient number of applications are received.

Austria

- (i) Four days' stay at a castle near Vienna. Omnibus connections with Vienna, visits to museums, picture galleries and other places of interest.
- (ii) Motor tour through Lower Austria, the Salzkammergut, Salzburg and Innsbruck, with visits to places of historic and artistic interest, conducted by a member of the Austrian Federation who is an Art Historian. This tour will end in Salzburg or Innsbruck.

Further information to be obtained from:—

Dr. Hella Pöch,
Freiheitsplatz 10,
Vienna IX/2.

Czechoslovakia

The Czechoslovak Association hopes to arrange a group tour in Czechoslovakia. Inquiries should be addressed to:—

Dr. S. Skopová,
Jindřisská 7,
Prague II.

Hungary

The Hungarian Association proposes to arrange a group tour either before or after the Conference. They suggest that as Budapest is particularly interesting during the feast of St. Stephen, August 20, this would be an appropriate time for the tour; but it can only be arranged for that date if members notify their wishes by March 31 at the latest.

Further information to be obtained from:—

Dr. M. Egger,
Revay utca 12,
Budapest VI.

Rumania

The Rumanian Association proposes to arrange for a group tour if a sufficient number of inquiries are received.

Inquiries should be addressed to:—

Madame A. Cottaky Nicolau,
Boulevard Bratianu 9,
Bucarest.

Poland

The Polish Association will not itself arrange Group Tours; these will be arranged by the travel agency:—

Society for the Promotion of Foreign Travel
in Poland,
Lubicz Street L.4,
Cracow,

for dates immediately before and after the Conference. Particulars of the proposed tours can be obtained after January 1 on application to:—

Miss Helen Madeley,
14, The Butts,
Warwick.

The Society will also make special arrangements to meet individual requirements.

PRELIMINARY PROGRAMME

PRE-CONFERENCE Sunday, August 23

- Morning* REGISTRATION of all Members at the University, Cracow.
 TICKETS for luncheons, excursions, etc., to be obtained at the same time.
 Meeting of Officers.
- Afternoon* Meetings of Committees.

Monday, August 24

- Morning and Afternoon* REGISTRATION of all Members at the University, Cracow.
 TICKETS for luncheons, excursions, etc., to be obtained at the same time.
 Meetings of Committees.
 Sightseeing in Cracow (see note, page 26).

CONFERENCE Tuesday, August 25

- Morning and Afternoon* REGISTRATION of Delegates and Members.
 TICKETS for luncheons, excursions, etc., to be obtained at the same time.
 Informal Lectures (for subjects see page 15).
 Sightseeing in Cracow (see note, page 26).
 Twentieth Council Meeting.
 Council Luncheon.
- Evening* Dinner for Group Discussion Leaders.
 Reception for all members (see note, page 26).

PROGRAMME PROVISOIRE

AVANT LE CONGRES Dimanche, 23 août

- Matinée* INSCRIPTION des Congressistes à l'Université. Les cartes pour les repas, les excursions, etc., doivent être retirées en même temps.
 Séance des membres du Bureau.
- Après-midi* Séances des commissions.

Lundi, 24 août

- Matinée et après-midi* INSCRIPTION des Congressistes à l'Université. Les cartes pour les repas, les excursions, etc., doivent être retirées en même temps.
 Séances des commissions.
 Visite de la ville (v. note, page 27).

LE CONGRES Mardi, 25 août

- Matinée et après-midi* INSCRIPTION des Congressistes à l'Université. Les cartes pour les repas, les excursions, etc., doivent être retirées en même temps.
 Causeries (pour les sujets v. page 41).
 Visite de la ville (v. note, page 27).
 Vingtième Séance du Conseil.
 Déjeuner du Conseil.
- Soirée* Dîner des leaders des groupes de discussion à deux degrés.
 Réception offerte à toutes les congressistes (v. note, page 27).

Wednesday, August 26

- Morning* PUBLIC MEETING. Formal Opening of the Conference. Speeches by:
- The President of the I.F.U.W.
 - The President of the Polish Federation.
 - The Rector of the University of Cracow.
 - A Representative of the Polish Ministry of Education.
- Meeting of Advisory Finance Committee.
- Luncheons for Members of Special Interest Circles (see note, page 26).
- Afternoon* Excursion to the Wieliczka Salt Mines.

Thursday, August 27

- Morning* FIRST DELEGATES' MEETING.
- Afternoon* FIRST MEMBERS' MEETING.
- President's Opening.
- Preliminary addresses leading up to the subject for Group Discussion: "How can the I.F.U.W. most usefully contribute to the training in international co-operation of the coming generation?" (See page 26.)
- Evening* Public Lecture by Mademoiselle Mespoulet (former Vice-President of the I.F.U.W., Professor of French at Barnard College, Columbia University, U.S.A.) on "Realism in the French Prints and Literature of the Nineteenth Century."

Friday, August 28

- Morning* PUBLIC MEETING. Addresses by distinguished members of the Polish Federation.
- Afternoon* SECOND DELEGATES' MEETING.
- Evening* SECOND MEMBERS' MEETING in Groups. (See note, page 26.)

Mercredi, 26 août

- Matinée* SÉANCE PUBLIQUE. Ouverture officielle du Congrès.
- Discours prononcés par :
- La Présidente de la Fédération Internationale.
 - La Présidente de l'Association polonaise.
 - Le Recteur de l'Université de Cracovie.
 - Un représentant du Ministère de l'Instruction Publique de Pologne.
- Séance de la Commission Consultative des Finances.
- Lunchs pour les participantes aux cercles de spécialistes (v. note, page 27).
- Après-midi* Excursion aux Mines de Sel de Wieliczka.

Jeudi, 27 août

- Matinée* PREMIÈRE SÉANCE DES DÉLÉGUÉES.
- Après-midi* PREMIÈRE SÉANCE DES MEMBRES.
- Allocution par la Présidente.
- Allocutions préliminaires sur le sujet de la discussion à deux degrés: "Comment l'I.F.U.W. peut-elle le plus utilement contribuer à développer l'esprit de coopération internationale chez la jeunesse?" (v. page 27).
- Soirée* Conférence publique par Mademoiselle Mespoulet (ancienne vice-présidente de l'I.F.U.W., Professeur de français à Barnard College, Columbia University, U.S.A.) sur "L'Estampe et la Littérature au XIX^e Siècle."

Vendredi, 28 août

- Matinée* SÉANCE PUBLIQUE. Allocutions par des membres distingués de l'Association polonaise.
- Après-midi* SECONDE SÉANCE DES DÉLÉGUÉES.
- SECONDE SÉANCE DES MEMBRES. Réunions en groupes (v. page 27).

Saturday, August 29

- Morning* THIRD DELEGATES' MEETING.
- Afternoon* THIRD MEMBERS' MEETING. Report on result of Group Discussion by Dr. Jeanne Eder, rapporteur. President's summing up and introduction of new President.
- Evening* Meetings of Special Interest Circles.
Dinner for Council Members by invitation of the Polish Federation.

Sunday, August 30

GARDEN PARTY for all Members by invitation of the Polish Federation.

POST-CONFERENCE Monday, August 31

- Morning* Twenty-first Council Meeting.
- Afternoon* Meetings of Committees.
Meetings of Special Interest Circles.

Tuesday, September 1

- Morning* Meeting of Officers.

All prices quoted are based upon the prices current in November, 1935. They are subject to the possibilities of revision.

Samedi, 29 août

- Matinée* TROISIÈME SÉANCE DES DÉLÉGUÉES.
- Après-midi* TROISIÈME SÉANCE DES MEMBRES. Rapport du résultat de la discussion à deux degrés par le Dr. Jeanne Eder, rapporteur. Résumé par la Présidente et présentation de la nouvelle Présidente.
- Soirée* Réunions des Cercles de Spécialistes.
Dîner offert aux Membres du Conseil par l'Association polonaise des Femmes Diplômées des Universités.

Dimanche, 30 août

GARDEN PARTY offerte à toutes les Congressistes par l'Association polonaise des Femmes Diplômées des Universités.

APRES LE CONGRES Lundi, 31 août

- Matinée* Vingt-et-unième Séance du Conseil.
- Après-midi* Séances des Commissions.
Réunions des cercles de spécialistes.

Mardi, 1er septembre

- Matinée* Séance des membres du Bureau.

Les prix indiqués dans le programme. et dans la formule d'adhésion sont calculés d'après les prix en vigueur au mois de novembre, 1935, et sont sujets à des modifications éventuelles.

NOTES

Sightseeing in Cracow, Monday and Tuesday, August 24 and 25

There will be short excursions in or near the city of Cracow. Notices of the time and place of the excursions will be posted at the Conference headquarters.

Reception, Tuesday, August 25

A Reception will be held on the first evening to give members an opportunity of meeting one another. Tickets (price 3 zlotys to cover the cost of refreshments) should be secured at the Conference headquarters at the time of registration.

Special Interest Circle Luncheons, Wednesday, August 26

The first meeting of each circle will take the form of a luncheon followed by addresses and discussions. Tickets for the luncheon (price 3 zlotys) may be obtained at the time of registration. Further meetings may be held on the evening of Saturday, 29th August, and at other times if desired. The Special Interest Circles are open to all delegates and members, who are asked to state on the application form which circle they wish to join.

Group Discussion

The subject for discussion will be introduced at the First Members' Meeting by several speakers (see page 15). At the Second Members' Meeting it will be discussed in small groups of 20 or 30. The summary of the opinions reached by each group will be reported to the Third and last Members' Meeting by Dr. Jeanne Eder, rapporteur.

Delegates

The number of *Delegates* which a National Association is entitled to send to a Conference is determined by the membership of the Association. A National Association may send one delegate for every 200 members or fraction of 200 members. But since no Association is entitled to more than five votes, the number of *Voting Delegates* is limited to five.

When electing their delegates, National Associations are advised to appoint alternates to take the place of any voting delegate who may be prevented from attending the Delegates' Meetings.

NOTES

Visite de la ville, lundi et mardi, 24 et 25 août

L'on organisera la visite de la ville de Cracovie et des excursions dans les environs. Des avis indiquant l'heure et l'endroit où auront lieu les excursions seront affichés au siège du Congrès.

Réception, mardi, 25 août

Le premier soir une réception donnera à tous les membres l'occasion de se rencontrer. On est prié de se procurer les cartes au moment de s'inscrire (prix 3 zlotys pour couvrir les frais du buffet).

Déjeuners des Cercles de Spécialistes, mercredi, 26 août

Chaque cercle se réunira pour la première fois à un déjeuner, qui sera suivi d'allocutions et de discussions. On est prié de prendre les cartes (prix 3 zlotys) au moment de s'inscrire. D'autres réunions pourront avoir lieu, si on le désire, le samedi soir, 29 août, ou à d'autres moments pendant le Congrès. Les cercles de spécialistes sont ouverts à toutes les déléguées et à tous les membres du Congrès, qui sont priés d'indiquer sur la formule d'adhésion à quel cercle ils désirent participer.

Discussion à deux degrés

Le sujet de discussion sera annoncé à la première séance des membres, en plusieurs allocutions préliminaires (v. page 41). A la seconde séance on discutera ce sujet en petits groupes de 20 à 30 membres. Le résumé des décisions adoptées par chaque groupe sera présenté à la troisième et dernière séance des membres par le Dr. Jeanne Eder, rapporteur.

Déléguées

Le nombre de *déléguées* à un Congrès est déterminé par le nombre de membres que comptent les Associations Nationales. Toute Association Nationale peut envoyer une déléguée par 200 membres ou pour tout nombre intermédiaire (ex. 1-200 membres: 1 déléguée; 201-400 membres: 2 déléguées; 401-600 membres: 3 déléguées). Mais, vu qu'aucune Association Nationale n'a droit à plus de cinq voix, le nombre de *déléguées ayant droit de vote* est limité à cinq.

Lorsqu'elles procéderont aux élections de leurs déléguées, les Associations Nationales sont priées de nommer des remplaçantes, qui puissent, le cas échéant, se substituer aux déléguées munies d'un vote si celles-ci se trouvent empêchées d'assister aux séances.

Members

An unlimited number of members from each National Association may attend the Members' Meetings and are invited to attend the Delegates' Meetings as far as accommodation permits. Members are not entitled to speak or vote at Delegates' Meetings.

Representatives of other International Organisations.

Student and Women's International Organisations having aims similar to those of the International Federation are invited to send a representative, provided she is a graduate and member of one of the National Associations of the International Federation of University Women.

Visitors

Visitors are invited to attend the Public Meeting, the Public Lecture, and the pre-Conference Informal Lectures.

Registration Fee

A fee (value 10s. English) is payable in advance, and must be sent with the Application Form.

Withdrawal

Any member wishing to withdraw must notify the Secretary, I.F.U.W. Conference, Crosby Hall, Cheyne Walk, London, S.W.3, by July 21, 1936, if she wishes the registration fee to be returned. After that date the fee will be retained to cover the charge for reserving accommodation.

Admission Card. Travel. Visas.

An Admission Card will be sent to every member on receipt of her application form and registration fee. This Admission Card will enable members to take advantage of any concessions offered by the countries through which the journey will be made. Information about these concessions should be obtainable through the leading travel agencies.

The Polish Federation will arrange for reduced railway fares from Polish frontier stations to Cracow, and for Polish visas to be issued at reduced rates.

Membres

Quant aux membres des Associations Nationales qui ont le droit de participer aux séances des membres, le nombre n'en est pas limité. Les membres peuvent en outre assister aux séances des déléguées, mais seulement en raison du nombre de places disponibles; ils n'auront le droit ni de parole ni de vote.

Représentantes d'autres associations internationales

Les associations internationales d'étudiants, aussi bien que les associations féminines internationales dont le but est semblable à celui de l'I.F.U.W., sont invitées à envoyer une représentante au Congrès, pourvu que ce soit une diplômée membre d'une des Associations Nationales de femmes diplômées des universités.

Public

Le public est invité à assister aux séances publiques, à la conférence publique et aux causeries qui auront lieu à la veille du Congrès proprement dit.

Droit d'inscription

Le droit d'inscription de dix shillings anglais est payable d'avance et devra être envoyé avec le bulletin d'adhésion.

Remboursement du droit d'inscription

Le droit d'inscription pourra être remboursé au cas où un membre retirerait sa demande avant le 21 juillet, 1936. Après cette date, le montant du droit d'inscription sera retenu pour couvrir les indemnités d'hôtel.

Carte d'inscription. Voyages. Visas.

Chaque membre qui aura remis au Secrétariat la formule d'adhésion et le droit d'inscription recevra une *carte d'inscription*. Sur présentation de cette carte, les membres pourront profiter des avantages éventuellement offerts aux congressistes par les pays à travers lesquels ils devront passer en se rendant à Cracovie. Les principales agences de voyage fourniront des renseignements sur ces avantages accordés.

L'Association Polonaise prendra ses dispositions pour permettre aux congressistes d'obtenir à la frontière polonaise des billets à prix réduit pour Cracovie, et pour leur faire accorder des visas polonais à prix réduit.

INTRODUCTION

Ce numéro de notre Bulletin se propose un double but: 1°) donner aux Associations Nationales des nouvelles récentes sur des sujets d'un intérêt particulier; 2°) servir de guide pour le Congrès de Cracovie. Il fournira aussi, comme d'habitude, les listes d'adresses, etc., mises à jour. De la page 20 à la page 29, et de la page 41 à la page 45, il est entièrement consacré au Congrès et à la cité historique où il aura lieu. C'est pourquoi nos membres sont priés de le conserver soigneusement et de s'y reporter pour tout ce qui concerne le Congrès. Il ne leur sera pas donné d'autres renseignements avant leur arrivée à Cracovie.

Une formule d'adhésion au Congrès, avec indications détaillées quant aux prix des hôtels, etc., est jointe à la présente publication; elle devra être remplie et envoyée au Bureau de Londres par tout membre désirant assister au Congrès.

BOURSES INTERNATIONALES

Cela n'a pas été sans difficultés exceptionnelles que l'on a pu maintenir, en cette année 1934-35, la plupart des formes de la coopération internationale. Peut-être est-ce justement à cause de ces difficultés que les Associations Nationales ont soutenu davantage l'œuvre qu'elles ont entreprise de concert. Depuis la création du Fonds International des Bourses, jamais il n'y eut plus d'argent disponible que cette année. Cela est dû, en partie, à la généreuse augmentation des dons, et, en partie, à la recommandation faite à Budapest par le Conseil que ces dons soient utilisés comme revenus, au lieu de s'ajouter au capital pour être placés.

Les dons reçus en 1934-35 s'élevaient à £282, au lieu de £127 reçus l'année précédente. Cette somme est constituée comme suit:—

	£.	s.	d.
Autriche	7	17	0
Canada	41	5	3
Tchécoslovaquie..	0	11	11
Finlande	2	0	0
France	78	1	2
Grande Bretagne	100	0	0
Irlande	2	16	0
Italie	30	8	4
Norvège	10	0	0
Afrique du Sud ..	9	17	3
	<hr/>		
	£282	16	11
	<hr/>		

Attributions récentes

Grâce à ces dons, la Commission d'Attribution des Bourses Internationales a pu faire d'importantes attributions aux candidates que leurs titres mettaient en deuxième et troisième places, et favoriser des demandes de donations de moindre valeur, ceci en plus des Bourses du Premier degré (Lettres) de £250. A l'heure actuelle, les attributions suivantes ont été faites:—

Bourse du premier degré, £250—Dr. Anna Roes, archéologue hollandaise, étudiant l'influence de l'art persan sur l'art classique de la Grèce et de Rome.

Attribution de £120 à Miss Erna Piffl, de l'Association autrichienne, étudiant le folklore et les costumes nationaux des pays de l'Europe du sud et du sud-est.

Attribution de £40 au Dr. Francesca Bozza, de la Fédération italienne, étudiant les papyrus égyptiens relatifs aux lois du mariage.

La Fédération Hollandaise a donné £20, qui sont venues augmenter un reliquat de £75. Les Associations Nationales ont été invitées à signaler ceux de leurs membres désirant compléter leurs recherches, et les attributions suivantes viennent d'être faites:—

£30—Mme. Leroy-Molinghen (Fédération Belge), philologue classique, préparant une édition critique de "l'Histoire Philotée" de Théodore de Cyr.

£30—Miss Helmi Helminen, étudiante finlandaise en ethnographie, préparant une thèse sur les costumes et les fêtes populaires de la Finlande et des pays baltes.

£35—Miss Johanna Muller (Association Hollandaise), préparant une thèse de zoologie (morphologie de la région orbito-temporale du crâne chez les Mammifères).

Capitaux

Il peut être intéressant pour de futures candidates d'apprendre que, pour la première fois dans l'histoire des Bourses de la F.I.F.D.U., la valeur de la Bourse du premier degré en Sciences sera de £300 au lieu des £250 habituelles. Cela ne signifie pas que les intérêts du capital placé se sont accrus dans cette proportion, mais simplement que des dons seront employés, avec la permission des donateurs, pour compenser la différence entre le revenu de l'argent placé et les £300 offertes.

Le revenu annuel, provenant du capital placé, s'élève à £194. Sur ce capital, £5,795 sont détenues par la Fédération Britannique chargée de les administrer, 35,000 francs par l'Association Française, 1,000 RM. par la Fédération Allemande, et £17 par la Fédération Norvégienne. De plus, £170 ont été recueillies par la Fédération Australienne et seront remises à la Fédération

Britannique pour être placées, aussitôt que les conditions du change seront plus favorables.

Aux Etats-Unis, la campagne menée avec intensité en faveur des bourses a marché à grands pas; le numéro d'octobre du Journal de l'Association Américaine indique une augmentation de près de \$30,000 sur le total de l'an dernier.

Bourses des Associations Nationales

(a) Bourses internationales

Il ne faut pas oublier que, en dehors de leur généreux concours au Fonds International des Bourses, un certain nombre d'Associations Nationales offrent des bourses en leur propre nom. Quelques-unes de ces bourses sont des bourses internationales, c'est à dire accessibles aux membres de toute Association Nationale; d'autres sont réservées aux membres d'un pays particulier ou d'une série de pays; d'autres enfin sont destinées aux diplômées du pays qui les offre.

L'Association américaine offre depuis quelques années une bourse internationale de \$1,500. Le Dr. G. Kornfeld, qui en a bénéficié cette année, poursuit ses recherches en photo-chimie à Vienne. Ces deux dernières années, l'Association Américaine a aussi offert une bourse connue sous le nom de " bourse de la Croisade ", résultat direct de la vaste campagne qui est entreprise à travers les Etats-Unis. Sa valeur est de \$1,500; on l'a attribuée en 1935 au Dr. Erzsébet Kol, botaniste hongroise, pour travailler au Laboratoire Alpin, Manitou, Colorado, et à l'Institut Carnegie, à Washington.

Rappelons que l'A.A.F.D.U. a également offert depuis quelques années, une bourse spéciale de \$1,500 à une diplômée de l'une des Républiques sud-américaines, et que, en mémoire de Rose Sidgwick, membre de la Mission Pédagogique anglaise qui visita les Etats-Unis en 1918, une bourse de \$2,000 est offerte tous les deux ans à une étudiante britannique.

La Bourse d'Etudes de Crosby Hall, offerte par la Fédération Britannique, rentre dans la catégorie des bourses internationales offertes par une Association Nationale. C'est Miss M. A. Pocock, botaniste sud-africaine, qui en bénéficie actuellement.

La bourse de 4,000 pesetas, qui a été offerte par la Fédération Espagnole, durant ces dernières années, rentrait jusqu'à présent dans la catégorie des bourses internationales, mais les dernières nouvelles d'Espagne donnent à penser que le gouvernement en restreint les conditions; il a déclaré que l'argent ne sera remis que si l'Association Nationale de la candidate agréée peut offrir, en échange, une bourse à une candidate espagnole.

Des dons spéciaux ont été également réunis par beaucoup d'Associations Nationales, pour permettre à des universitaires à qui il est interdit de continuer leur travail dans leur propre pays, de reprendre leurs recherches ailleurs.

(b) Bourses nationales

Tout en aidant généreusement les diplômées des autres pays, les Associations Nationales n'oublient pas leurs propres membres. L'A.A.F.D.U., par exemple, offre à ses membres quatre bourses; l'an dernier, l'Association Belge a donné deux bourses aux siens, l'une pour une période d'études à Rome, l'autre pour un travail au laboratoire marin de Roscoff (France); elle a également accordé des prêts temporaires à des étudiantes nécessiteuses. La Fédération Canadienne décerne une bourse annuelle de voyage à l'un de ses propres membres. La Fédération Australienne est en train de constituer un fonds pour une bourse nationale et, de plus, l'Association des Femmes Diplômées de Victoria a par deux fois attribué une bourse de £200 à l'un de ses membres. La Fédération Britannique offre une bourse du second degré, pour permettre à une jeune diplômée de poursuivre son travail dans son propre pays. Les Associations de la Nouvelle-Zélande et de l'Afrique du Sud espèrent pouvoir bientôt créer des bourses analogues.

Les Associations Nationales ne limitent pas leurs efforts à l'entr'aide aux diplômées; elles aident aussi de manière variée des étudiantes de valeur. Les Associations Belge, Danoise, Estonienne, Française, Norvégienne et Polonaise secourent, soit par des prêts, soit par des dons, les étudiantes qui, faute de ressources, pourraient difficilement continuer leurs études.

Bourses d'Hospitalité

Il arrive très souvent que ceux de nos membres qui font des recherches exigeant une période d'études à l'étranger, auraient les moyens de s'y rendre si la nourriture et le logement leur étaient assurés. Les Associations Nationales s'efforcent d'aider ce genre de travailleuses en offrant des Bourses d'Hospitalité. Par exemple, la Fédération Britannique, l'Association Française et l'Association Roumaine ont offert l'hospitalité à des diplômées d'autres pays venant travailler à Londres, Paris et Bucarest. Les plus lointaines Associations de l'Afrique du Sud et de l'Australie déclarent qu'elles seraient prêtes à offrir l'hospitalité aux membres désirant faire un travail spécial dans ces pays. Ces bourses d'hospitalité sont extrêmement utiles, et comme il est souvent plus facile de prendre des dispositions pour recevoir une invitée que de réunir des sommes élevées, nous espérons que chaque année un plus grand nombre d'Associations Nationales trouveront le moyen de donner cette preuve pratique d'amitié aux membres des autres pays.

Une intéressante variante de cette forme d'entr'aide est l'offre récente de la branche genevoise de l'Association Suisse; une Bourse d'Hospitalité de quatre semaines au moment de la session de l'Assemblée de la Société des Nations, accompagnée d'une réduction de frais de voyages, sera accordée après un concours dont le sujet proposé sera un mémoire traitant, au choix, de relations internationales ou de questions économiques.

Au moment où cet article allait être mis sous presse, nous recevons la nouvelle que la Fédération Canadienne offre une bourse d'hospitalité pour l'année universitaire 1936-37, preuve nouvelle que le beau et généreux travail de nos Associations Nationales, en ce qui concerne les bourses et les travailleuses intellectuelles, va au delà de ce que nous pourrions en dire.

Conclusion

D'après le résumé ci-dessus, nos lectrices pourront se faire quelque idée de l'importance et de la valeur réelle des bourses dues à la générosité des Associations Nationales. Il est particulièrement intéressant de noter les différents développements de l'idée originelle, partie du Congrès d'Oslo en 1924, développements qui ne sont pas seulement venus compléter cette première idée, mais ont comblé des lacunes auxquelles on n'aurait pu pourvoir autrement. La F.I.F.D.U. peut regarder en arrière avec fierté et reconnaissance pour l'œuvre accomplie jusqu'ici et porter avec espoir ses regards vers l'avenir.

STATUT CIVIL ET POLITIQUE DES FEMMES

Le rôle joué à Genève par la Fédération, en ce qui concerne le statut de la femme, intéressera toutes les Associations. On se rappelle que la question était inscrite au programme de la seizième Assemblée de la Société des Nations par certaines délégations qui attirèrent l'attention sur le Traité des Droits Egaux, signé à Montevideo, en 1933, par les représentants de l'Uruguay, du Paraguay, de l'Equateur et de Cuba.

La F.I.F.D.U., en commun avec d'autres membres du Comité de Liaison des Organisations Internationales Féminines, a signé un message adressé au Président du Conseil de la Société des Nations, réclamant l'adoption d'une Convention fondée sur le principe de l'égalité juridique des sexes, et un memorandum fut envoyé par la F.I.F.D.U. au Secrétaire Général de la S. d. N., traitant des aspects du problème qui concernent particulièrement les femmes diplômées des Universités. Ce memorandum fut imprimé et répandu parmi l'Assemblée, le Conseil et les membres de la Société des Nations.

Le Comité de Liaison mandata une délégation des organisations féminines auprès du Président de l'Assemblée, M. Bénès. Cette délégation fut reçue le 13 septembre, la F.I.F.D.U. étant représentée par Mme. Schreiber-Favre, Présidente de la Commission pour l'Étude de la Situation légale et économique des Femmes Diplômées des Universités, et Mrs. Mary Ormerod, l'une des deux déléguées de la Fédération au Comité de Liaison. Les organisations représentées furent unanimes quant au but à atteindre: l'égalité; toutefois, tandis que certaines demandaient que le Traité de Montevideo fût adopté comme base d'une Convention, la

majorité des membres du Comité de Liaison, y compris la F.I.F.D.U., préférait un autre genre de Convention, et la minorité fut d'avis qu'il y avait lieu de mener une enquête dans les différents pays sur la situation civile, politique et économique faite aux femmes. La question fut renvoyée pour examen à la Première Commission de la S. d. N. Elle y fut débattue avec un vif intérêt; une résolution, votée par trente voix contre une (avec quatre abstentions), demanda au Secrétaire Général de la S. d. N. de renvoyer la question du statut civil et politique des femmes aux divers gouvernements en vue de recueillir leurs observations; cette résolution comprenait des suggestions sur ce que la Société des Nations pourrait faire en la matière. Il serait aussi demandé aux gouvernements de fournir des renseignements sur le statut civil et politique des femmes aux termes de leurs législations nationales respectives. La résolution recommandait que les organisations internationales féminines continuassent à étudier la question dans son ensemble. Toutes les observations et tous les renseignements devaient être envoyés au Secrétaire Général afin d'être examinés par l'Assemblée de la Société des Nations, dans une prochaine session. Enfin, la résolution exprimait l'espoir que l'Organisation International du Travail voudrait bien examiner le problème dans les limites de sa compétence—statut des femmes en ce qui concerne les conditions d'emploi—et en premier lieu la question des distinctions de sexe qui peuvent être préjudiciables au droit des femmes au travail.

Il apparaît donc que dans un avenir tout proche, nos Associations Nationales auront beaucoup à faire, le devoir de la F.I.F.D.U. étant d'examiner avec un soin particulier la situation des femmes diplômées des Universités, tout en collaborant avec les autres organisations pour les questions générales. Un certain nombre d'informations sur la distinction de sexe en matière de législation ont déjà été fournies et utilisées au cours des discussions qui eurent lieu au mois de juin dernier, à la Conférence Internationale du Travail, où la déléguée de la F.I.F.D.U., Melle Arnold, Docteur en Droit, exposa la situation des femmes diplômées des Universités, en un discours remarquable et fort apprécié. Il est très satisfaisant de noter que, en plusieurs pays où une législation restrictive a été imposée ou a menacé de l'être, l'action de nos Associations Nationales a conduit à un nouvel examen de la situation et quelquefois à une abrogation de la loi. Citons, à ce sujet, le succès récemment obtenu en Belgique par la Fédération des Associations féminines: sous la direction de sa Présidente, d'énergiques protestations publiques ont été faites contre la législation menaçant l'emploi des femmes, et, grâce à l'intelligence avec laquelle la campagne a été menée, toutes les tentatives de distinctions de sexe ont été pratiquement abandonnées.

Toute action qui veut aboutir doit s'appuyer sur des con-

naissances précises, aussi nous signalons à ceux de nos membres qui s'intéressent à ces questions d'une importance vitale le petit livre de Miss Philippa Strachey sur le statut des femmes anglaises au point de vue politique, légal, économique et pédagogique.* Il y est exposé sous une forme claire et condensée, avec citations et références à la législation en cours. Si un ouvrage du même genre pouvait être publié dans chaque pays, beaucoup de temps et de peine seraient épargnés pour la préparation d'un travail ultérieur concernant les intérêts féminins.

DISSOLUTION DE LA FEDERATION ITALIENNE

C'est avec beaucoup de regrets que nous annonçons que la Fédération Italienne des Femmes Diplômées des Universités, connue par beaucoup d'entre nous sous le nom de F.I.L.D.I.S., a été dissoute à la demande du gouvernement italien. Depuis quelque temps sa position était devenue difficile. Contrairement aux autres organisations italiennes, elle ne rentrait pas dans le système fasciste général. Sa présidente, le Dr. Isabella Grassi, pensait qu'une organisation indépendante pouvait mieux servir la cause de l'idéal international qu'une organisation trop étroitement rattachée au gouvernement. C'est pourquoi elle lutta pour son indépendance et réussit à l'assurer pendant quelques années. Cette indépendance signifiait pourtant l'arrêt forcé du développement des intérêts professionnels des membres de la F.I.L.D.I.S. Sous les auspices du gouvernement, une autre organisation s'était créée, l'Associazione Nazionale Fascista Laureate e Artiste, qui comprend un grand nombre de diplômées. La raison donnée par le gouvernement pour inviter la F.I.L.D.I.S. à "se dissoudre spontanément" est que celle-ci menaçait de faire double emploi avec la nouvelle organisation fasciste.

Aux membres qui ont connu le Dr. Grassi comme Présidente de la F.I.L.D.I.S. et comme membre du Conseil de la F.I.F.D.U. depuis 1922, manqueront ses prompts et énergiques réponses à tous les appels en faveur de la coopération. Elle s'est efforcée infatigablement de développer la bonne volonté internationale; beaucoup d'entre nous regretteront la longue liste des hôtels et pensions recommandés et les facilités qui nous étaient offertes pendant nos voyages en Italie.

La dissolution de la Fédération Italienne entraîne la perte de trois membres importants des Commissions: le Dr. Federici (Commission pour l'Echange d'Informations dans l'Enseignement secondaire), le Dr. Mazzucchetti (Commission pour l'Attribution des Bourses Internationales), et le Dr. Sanseverino (Commission pour l'Etude de la Nationalité de la Femme Mariée). La

* *Memorandum on the Position of English Women in Relation to that of English Men.* By Philippa Strachey. (London and National Society for Women's Service, 29, Marsham Street, London S.W.1. Price 6d.)

F.I.F.D.U. leur est profondément reconnaissante de leurs services passés.

NECROLOGIE

MISS VALENTINE CHANDOR

C'est avec beaucoup de regrets que la Fédération annonce la mort de Miss Valentine Chandor, survenue le 25 octobre dernier.

Miss Chandor était bien connue de beaucoup d'entre nous, surtout aux Etats-Unis où la disparition d'un membre aussi actif de l'Association Américaine des Femmes Universitaires laissera un grand vide.

Miss Chandor était diplômée du Collège Barnard et de l'Ecole des Sciences Politiques de l'Université Columbia. Elle fonda en 1917, à New York, une Ecole pour jeunes filles qui groupa bientôt les enfants des meilleures familles, l'Ecole Chandor. En 1932, la direction de l'Ecole Spence lui fut offerte et, dès lors, ces deux établissements renommés furent réunis sous sa compétente administration. Miss Chandor fut nommée en 1933 Présidente de l'Association Nationale des Directrices d'Ecoles pour jeunes filles, nomination qui prouve combien elle était tenue en haute estime dans les milieux scolaires.

Elle fut un temps Présidente de la branche new-yorkaise de l'Association Américaine des Femmes Universitaires; elle présida aussi, dans notre Fédération Internationale, la Commission mixte pour les échanges entre professeurs de l'enseignement secondaire et c'est surtout en raison de ces fonctions que son souvenir restera de ce côté de l'Atlantique, en particulier parmi les professeurs qui se rappellent le chaleureux accueil et l'hospitalité de Miss Chandor à leur débarquement à New York, avant de rejoindre leur poste souvent lointain.

Avec une exquise bonne grâce, et en s'excusant, Miss Chandor demandait aux étrangères de passage qu'elle recevait de vouloir bien parler de leur pays à ses élèves; elle habitait celles-ci à remercier leur visiteuse, bien souvent dans sa langue.

Toutes les formes de l'entraide internationale lui étaient chères et elle ne manquait pas une occasion de développer chez ses jeunes élèves le sentiment de leur responsabilité et cet esprit international auquel une séance du Congrès de Cracovie va être consacrée; sa collaboration eût été précieuse dans ces discussions où sa mémoire ne manquera pas d'être évoquée.

FRIEDA CLOSE WHEELER.

LILLI SKONHOFT

Lilli Skonhøft, qui est morte en avril dernier, était une des personnalités les mieux connues et les plus appréciées de la Fédération Internationale. Elle avait fait sa première apparition au Congrès inaugural de 1920; c'était alors, l'une des deux jeunes diplômées norvégiennes envoyées à Londres pour discuter les buts

et les possibilités de la Fédération, au début même de son existence. Elle s'était immédiatement fait remarquer par son intelligence vive et réalisatrice, son excellent esprit d'entraide, sa maîtrise de la langue anglaise et sa facilité d'expression. Deux ans plus tard, assistant au Congrès de Paris, elle était nommée Présidente de la Commission des Equivalences; depuis, chaque Congrès la maintint à ce poste. Sous son intelligente direction, cette Commission prit un développement qui n'avait pas été imaginé lors de sa constitution pour l'examen des équivalences entre les diplômes universitaires des Associations nationales nouvellement formées et désirant faire partie de la F.I.F.D.U. La diversité des systèmes d'enseignement dans les différents pays éveilla la curiosité de Lilli Skonhoft et elle entreprit d'en faire une vaste étude comparée, illustrée par d'excellents graphiques en couleurs. Ce fut l'un des premiers essais de comparaison entre les systèmes d'enseignement; l'intérêt qu'il inspira fut immense: "Si seulement nous avions ici votre dame norvégienne, nous pourrions faire des miracles," disait un des fonctionnaires de l'Institut de Coopération Intellectuelle, à une époque où le problème épineux des équivalences des titres universitaires était l'objet de controverses. Au cours des années suivantes, Lilli Skonhoft perfectionna et étendit son premier essai et y ajouta, en l'accompagnant de graphiques, une analyse des types d'enseignement universitaire représentés dans les Associations membres de la F.I.F.D.U. En outre, elle réunit une documentation sur le Doctorat dans les différentes universités et elle se livrait encore à ce travail peu de temps avant sa mort. Mais son activité internationale, pour si grande qu'elle fût, ne représentait qu'une des occupations remplissant les loisirs d'une femme très occupée. Son amie et collègue, Mme. le Lektor Camilla Skotvedt, a déjà parlé de sa vie en Norvège, et nous sommes heureuses de pouvoir reproduire ici l'article qu'elle lui a consacré dans le Bulletin de la Fédération Britannique des Femmes Diplômées des Universités.

"Notre Fédération Norvégienne a subi une grande perte: Lektor Lilli Skonhoft est morte le 15 avril.

"Bien qu'elle fût malade depuis plusieurs mois, ses amis ne pouvaient croire qu'elle fût condamnée. Il semblait impossible qu'une personnalité aussi étincelante, aussi pétillante de vie dût, si tôt, quitter cette vie qu'elle aimait avec une telle ardeur. Jusqu'à la fin, elle-même ne le croyait pas; pleine d'entrain, elle faisait des plans de travail et des projets de vacances agréables dans la jolie petite maison dont elle était elle-même l'architecte et qu'on était en train de construire dans une paisible baie du fiord d'Oslo.

"Lilli Skonhoft était un professeur né. C'était une remarquable linguiste, comme toutes celles qui l'ont rencontrée à des congrès internationaux, se le rappelleront. Elle enseignait les

langues et les littératures allemandes et anglaises, à des élèves dont l'âge s'échelonnait de quatorze à vingt ans. Nombreuses sont les anecdotes sur son humour plein d'à propos, sur son enseignement brillant et stimulant. Pour ses élèves, elle était un guide entraînant pendant les cours, une compagne charmante dans leur vie extra-scolaire, une amie bonne et secourable quand elles étaient dans le besoin ou l'inquiétude. Elle trouvait toujours le temps d'aller voir une élève malade ou de lui écrire. Elle était toujours largement accueillante aux idées neuves et aux possibilités nouvelles. Avec son mari elle passait une grande partie des vacances en voyage, visitant des établissements scolaires et des universités de l'étranger. Ses collègues n'oublieront pas non plus sa complaisance constante et sa gaieté, qui faisaient de tout travail en collaboration avec elle, une joie.

"En dépit de son activité professionnelle si absorbante, Lilli Skonhoft consacrait beaucoup de ses loisirs à différentes associations: elle dirigeait une section de professeurs d'allemand, mais c'était surtout l'Association Norvégienne des Femmes Diplômées des Universités à laquelle elle s'intéressait, et à laquelle elle s'est consacrée jusqu'à la dernière minute. Depuis sa fondation, elle resta l'un de ses membres les plus actifs, remplissant d'abord les fonctions de secrétaire et plus tard, pendant des années, celles de Présidente de la Commission Internationale des Equivalences. Elle supporta vaillamment la charge de la préparation du Congrès d'Oslo, en 1924, et je pense que toutes celles qui s'y trouvaient se rappelleront son esprit, sa vivacité et sa faculté de se trouver partout à la fois.

"Le mari de Lilli Skonhoft est également universitaire; ils ont professé dans le même établissement pendant plusieurs années. On les voyait toujours ensemble, le dimanche, dans leurs longues promenades à travers la campagne; ensemble, aussi, ils assistaient à toutes les premières et à tous les concerts intéressants.

"Au moment de sa mort, tous ceux qui ont eu le privilège de la connaître, disaient leur regret profond de perdre la meilleure des collègues, des professeurs, des amies. Elle nous manquera beaucoup."

THEODORA BOSANQUET.

L'ENSEIGNEMENT SECONDAIRE DES JEUNES FILLES EN EUROPE

par Amélie Arató, Dr. ès-lettres

On se rappelle que le Dr. Arató avait été désigné par la Fédération Internationale des Femmes Diplômées des Universités pour mener une enquête sur les différents systèmes d'enseignement

secondaire des jeunes filles en Europe. Au cours de ses voyages dans la plupart des pays d'Europe, elle a étudié de très près les établissements secondaires, les élèves et les professeurs. *L'Enseignement Secondaire des Jeunes Filles en Europe* est le résultat de son enquête, et nous rappelons à nos membres que cet ouvrage se trouve chez l'éditeur,* au prix très raisonnable de 25 francs belges (5 belgas).

Le Dr. Arató y traite la façon dont l'enseignement secondaire est organisé dans les différents pays d'Europe. Elle examine les diverses méthodes d'éducation intellectuelle, morale et physique dans les établissements secondaires, et brosse une série de tableaux lumineux et détaillés des différents systèmes pédagogiques en vigueur. De précieux renseignements sont donnés sur les heures et les conditions de travail, les cours et la préparation aux examens. Les titres exigés pour entrer dans l'enseignement et les méthodes de formation des professeurs sont étudiés avec un soin particulier. Le fait que le Dr. Arató est elle-même un professeur expérimenté d'enseignement secondaire rend son étude plus pénétrante et ajoute à la valeur de ses conclusions.

INSIGNES

L'insigne de la F.I.F.D.U., représentant une lampe d'or sur un fond d'émail bleu, fut pour la première fois présenté à la Fédération par son inventeur, Mme. Lilli Skonhofs, en 1924. Le Congrès l'adopta immédiatement avec enthousiasme. Ce n'est pas seulement un charmant bijou, mais aussi un très utile signe de ralliement pour les voyageuses; combien de fois celles-ci nous ont dit que le port de cet insigne leur avait valu l'hospitalité et un accueil amical. On ne sait peut-être pas que tous nos membres ont le droit de le porter, et que, sur le prix payé pour chaque insigne, 6d. vont au Fonds International des Bourses.

Les prix ont été réduits comme suit:—

3 shillings au détail.

2s. 6d. pour une quantité dépassant 20 insignes.

Les Associations nationales auraient donc intérêt à faire une commande en gros. S'adresser au Secrétariat.

* J. Lebègue & Cie., Editeurs (Société coopérative), 36, rue Neuve, Bruxelles.

LE CONGRES DE CRACOVIE

En élaborant le programme du Congrès de Cracovie, le Comité avait surtout deux buts en vue: le premier est d'offrir à toute femme participant au Congrès la possibilité de prendre part aux discussions et d'apprendre à connaître la mentalité et les points de vue des membres de beaucoup d'autres nations. Le deuxième est d'attirer l'attention sur les questions dont l'importance pèse tout spécialement sur le monde à l'heure actuelle.

Pour entraîner autant de personnes que possible à participer activement au Congrès, nous avons décidé de maintenir le système de discussions à deux degrés, dont une première expérience fut faite à Edimbourg. Le sujet en sera le suivant: "Comment la F.I.F.D.U. peut-elle le plus utilement contribuer à développer l'esprit de coopération internationale chez la jeunesse?" Pour aiguillonner nos pensées, nous projetons de faire introduire le sujet à la première séance des membres, en quelques brèves allocutions présentant des points de vue variés, pratiques et, nous l'espérons, propres à soulever des discussions. Par exemple, nous désirerions tout spécialement apprendre quelles sont les idées qui, dans l'esprit de la jeunesse actuelle, s'opposent le plus à la coopération internationale; si un système pédagogique, qui développerait les tendances créatrices de la jeunesse plutôt que ses facultés de critique et d'assimilation, améliorerait son attitude d'esprit; enfin, quelles matières devraient lui être enseignées afin de l'intéresser aux affaires internationales. Nous espérons que le rôle de la coopération internationale sera également étudié à propos des questions économiques, de la santé publique, des communications et du transit, en tenant compte des nouvelles et riches possibilités de la radio-diffusion et du cinéma et en insistant toujours sur l'influence que les membres de la F.I.F.D.U. peuvent exercer dans ce domaine. Les groupes pourront, par la suite, développer toutes ces directives, ou faire leur choix parmi elles.

Le programme comprend aussi les "Cercles de Spécialistes", que nos membres ont fort goûtés dans le passé. A la liste des sujets offerts au choix à Edimbourg, nous avons ajouté la santé publique et les bibliothèques pour enfants.

Des conférences hors série sont organisées pour donner à nos membres l'occasion d'entendre des experts parler sur des sujets d'intérêt général. On espère que l'une de ces conférences sera du domaine scientifique, une autre sur quelque sujet démographique, une troisième sur la vie paysanne et l'art en l'Europe du sud et du sud-est, une dernière enfin sur la réaction actuelle contre le travail féminin.

La Fédération a vivement apprécié, en de précédents Congrès, les conférences de certaines de ses érudites les plus distinguées sur leurs propres travaux, comme celle du Professeur

Caroline Spurgeon, à Genève, sur " les images dans Shakespeare ", et celle du Professeur Johanna Westerdyk, à Edimbourg, sur " les maladies épidémiques des végétaux ". Une conférence du même genre sera donnée cette année par le Professeur Marguerite Mespoulet sur " l'Estampe et la Littérature au XIX^e siècle ".

Toutefois, l'intérêt primordial de ce Congrès, comme de ceux qui l'ont précédé, c'est qu'il nous permettra d'entrer en contact direct avec l'âme si originale d'une importante nation. Les réceptions, les excursions, les allocutions de nos collègues polonaises nous offriront de merveilleuses occasions de connaître et d'apprécier la Pologne et les Polonais.

VIRGINIA C. GILDERSLEEVE,
Présidente de la Commission des Congrès.

CRACOVIE

Cracovie, la plus belle des cités polonaises, incarne les grandes traditions historiques et culturelles de la Pologne.

La ville fut fondée au IX^e siècle, époque où commence l'histoire de la Pologne. En l'an 1000, elle devint le siège d'un évêché et bientôt après résidence royale. Elle resta la capitale du royaume uni jusqu'au XVII^e siècle, où le roi Sigismund III transféra celle-ci à Varsovie. L'Université de Cracovie est depuis le XIV^e siècle la plus ancienne et la plus renommée des universités polonaises; elle compte Nicolas Copernic parmi ses étudiants devenus célèbres.

De l'époque la plus lointaine jusqu'à nos jours, Cracovie a été le centre scientifique et artistique de la Pologne et c'est là que siège l'Académie Polonaise des Sciences.

Cracovie fut, durant les partages de la Pologne, le refuge spirituel de tous les Polonais. De cette ville partirent, en 1794 et en 1914, le premier et le dernier des chefs dans la lutte pour l'indépendance polonaise; Thadée Kosciuszko et Joseph Pilsudski.

Les trésors artistiques et culturels du glorieux passé, réunis à Cracovie, constituent l'héritage précieux et sacré de tout Polonais. Tandis qu'ils témoignent de la culture et de l'art de la nation polonaise, le visiteur trouve parmi eux des souvenirs qui relient à celle de son propre pays l'histoire de la Pologne.

La Cracovie actuelle évoque fortement les magnifiques cités européennes du Moyen Age. La vieille ville est enfermée dans une verte ceinture de jardins superbes, tracés sur l'emplacement des fortifications de jadis. Elle renferme un grand nombre d'églises et de constructions anciennes d'un immense intérêt historique.

Le mont de Wawel, avec le château royal et la cathédrale qui date du XIV^e siècle, Panthéon de la nation polonaise, s'élève au-dessus de la cité. Le château, dont certaines parties sont gothiques et remontent au XIV^e siècle, fut rebâti au début du XVI^e dans le style de la Renaissance florentine. Il est surtout

remarquable par une splendide colonnade. On restaure en ce moment l'intérieur, et les œuvres d'art qui ornèrent autrefois ce palais, mais qui avaient été dispersées durant les partages de la Pologne, viennent y reprendre leur place. Il s'y trouve, entre autres, une collection de tapisseries des Gobelins, du XVI^e siècle, qui est citée parmi les plus fameuses d'Europe.

Sur la place du marché se dresse l'église paroissiale de Sainte Marie, la plus charmante église de la Pologne. Elle date du XIII^e et du XV^e siècles et contient des fresques de Jan Matejko. L'autel en bois, de Wit Stwosz, depuis peu restauré en sa splendeur première, est un des plus délicats chefs-d'œuvre de l'art médiéval. Les deux élégantes tours de l'église pourraient être le symbole de Cracovie; toutes les heures, des temps les plus reculés du Moyen Age jusqu'à nos jours, une sonnerie de trompette fait retentir, du haut de la tour la plus élevée, un hymne à la Vierge. Au centre de la place du marché s'élève la Halle aux Draps, halle gothique, rebâtie pendant la Renaissance et au XIX^e siècle. La place du marché est entourée par les anciens palais des nobles et des bourgeois.

Il ne reste des murs de la vieille cité que quelques tours et la Barbacane du XV^e siècle, laquelle est le plus bel exemple de fortification moyenâgeuse d'Europe.

Aussi bien dans les maisons religieuses et dans les palais que dans les collections, on peut admirer des œuvres d'art de valeur; le Musée National, le Musée des Princes Czartoryski, le Musée d'Art Industriel, etc., renferment de nombreuses œuvres de maîtres européens et polonais. Les collections du folklore se trouvent au Musée Ethnographique, sur le Wawel.

La plupart des rues de Cracovie ont un caractère médiéval et constituent un arrière-plan historique, qui renforce l'effet pittoresque des fêtes nationales polonaises, célébrées ici selon les anciennes traditions.

La vie universitaire est le trait le plus accusé de l'activité présente de l'ancienne capitale. Outre l'Université Jagellonienne s'y trouvent l'Ecole des Mines, logée en d'élégants bâtiments neufs, l'Ecole des Beaux-Arts, etc.

L'Université Jagellonienne, où le Congrès tiendra ses assises, s'est considérablement développée durant le siècle dernier; à l'étroit dans les belles et anciennes constructions gothiques de la rue Sainte Anne, où s'est installée la Bibliothèque Jagellonienne, à l'étroit ensuite dans le spacieux bâtiment néo-gothique du Planty, qui est maintenant occupé par les bureaux du Recteur et du Doyen, elle s'est peu à peu étendue aux palais et aux maisons anciennes des rues avoisinantes et aujourd'hui ses " Séminaires ", ses bibliothèques, laboratoires, cliniques, jardins d'expériences et terrains d'entraînement, clubs d'étudiants, etc., sont dispersés dans toute la ville. Les anciennes constructions de l'Université sont

devenues beaucoup trop exigües pour la Bibliothèque Jagellonienne, pour laquelle on est en train d'élever un autre édifice, dans la partie de la ville réservée à l'Université nouvelle.

Cracovie compte sept mille étudiants, dont un tiers de femmes et, dans certaines branches, les étudiantes forment environ 75% à 90% des effectifs.

Au point de vue industriel, Cracovie est le centre de l'industrie typographique; les plus belles éditions des ouvrages scientifiques et artistiques y sont publiées. La Cracovie moderne grandit vite et des bâtiments neufs surgissent rapidement dans tous les quartiers de la cité.

Les environs de Cracovie sont variés et pittoresques. Les belles collines boisées de Las Wolski et de Bielany, la ravissante vallée d'Ojeón et la rangée de collines du Beshed, facilement accessibles par train, offrent de pittoresques points de vue et d'agréables promenades. La Fédération Polonaise y organisera des excursions, ainsi qu'à d'autres endroits intéressants.

VOYAGES EN GROUPES

En raison de la difficulté d'estimer, si longtemps à l'avance, le nombre de ceux de nos membres qui en feraient partie, les Associations Nationales n'ont pas organisé de façon détaillée des voyages en groupes. Si les demandes d'adhésion sont reçues en nombre suffisant, les Associations Nationales dont les noms suivent, sont toutes disposées à organiser des voyages en groupes dans leur pays:—

Autriche

- (i) Un séjour de 4 jours dans un château près de Vienne. Communications par autobus avec Vienne, visite des musées, galeries de peinture et autres endroits intéressants.
- (ii) Excursion à travers la Basse Autriche, le Salzkammergut, Salzbourg et Innsbruck, avec visite de lieux présentant un intérêt pittoresque et artistique, sous la direction d'un membre de la Fédération Autrichienne, qui est historienne de l'Art. Ce voyage se terminera à Salzbourg ou à Innsbruck.

S'adresser pour plus amples renseignements à:—

Mme. le Dr. Hella Pöch,
Freiheitsplatz 10,
Vienne.

Hongrie

L'Association Hongroise propose d'organiser un voyage en groupe, soit avant, soit après le Congrès. Elle suggère que Budapest étant particulièrement intéressant au

moment de la fête de St. Etienne, le 20 août, cette date conviendrait très bien pour un voyage en groupe; mais il ne pourra être organisé pour cette date, que si nos membres expriment leurs désirs à ce sujet avant le 31 mars, dernier délai.

On trouvera des renseignements plus complets auprès de:—

Mme. le Dr. M. Egger,
Revay utca 12,
Budapest VI.

Roumanie

L'Association Roumaine propose d'organiser un voyage en groupe si les demandes de renseignements sont reçues en nombre suffisant.

Elles devront être adressées à:—

Madame A. Cottaky Nicolau,
Boulevard Bratianu 9,
Bucarest.

Tchécoslovaquie

L'Association Tchécoslovaque espère organiser un voyage en groupe en Tchécoslovaquie. Les demandes de renseignements devront être adressées à:—

Mme. le Dr. S. Skopová,
Jindřisská 7,
Prague II.

Pologne

L'Association Polonaise n'organisera pas elle-même des voyages en groupes; ceux-ci seront organisés par l'agence de voyage:—

Society for the Promotion of Foreign Travel
in Poland,
rue Lubicz L.4,
Cracovie,

pour les dates précédant ou suivant immédiatement le Congrès. Des détails sur les voyages proposés pourront être obtenus après le 1er janvier, sur demande adressée à:—

Miss Helen Madeley,
14, The Butts,
Warwick.

L'agence fera aussi des arrangements spéciaux pour satisfaire des demandes concernant les voyages individuels.

APPENDIX
INTERNATIONAL FEDERATION OF
UNIVERSITY WOMEN

National Associations and Federations

<i>Country and Date of Admission.</i>	<i>Association.</i>
Australia, 1922.	AUSTRALIAN FEDERATION OF UNIVERSITY WOMEN. <i>President:</i> Dame Constance D'Arcy, D.B.E., M.B., Ch.M., F.R.A.C.S., M.C.O.G., 233, Macquarie Street, Sydney, N.S.W. <i>Secretary:</i> Mrs. H. M. Sherrard, M.Sc., 43, Robertson Road, Centennial Park, N.S.W. <i>Committee on International Relations:</i> <i>Chairman:</i> Mrs. T. G. B. Osborn, M.Sc., Department of Botany, University of Sydney, N.S.W.
Austria, 1922.	VERBAND DER AKADEMIKERINNEN OESTERREICHS. <i>Headquarters:</i> Rathausstrasse 19, Vienna I. <i>President:</i> Prof. Dr. Erna Patzelt, Universitaet, Vienna I. <i>Secretary:</i> Dr. G. Brückmann. <i>Committee on International Relations:</i> <i>Chairman:</i> Dr. M. Mecenseffy. <i>Secretary:</i> Dr. K. Molenda.
Belgium, 1922.	FÉDÉRATION BELGE DES FEMMES UNIVERSITAIRES. <i>Headquarters:</i> Maison des Etudiantes, rue Paul Héger 22, Brussels. <i>President:</i> Dr. G. Hannevert, 109, rue Général Gratry, Brussels. <i>Secretary:</i> Madame Jean Lameere, 19, avenue du Manoir, Uccle, Brussels. <i>Committee on International Relations:</i> <i>Chairman:</i> Madame M. Vermeire-Jadot, 25, rue des Mimosas, Brussels III. <i>Secretary:</i> Madame Dr. Martens-Bonnyns, rue Paul Devigne 13, Brussels III.
Brazil, 1931.	UNIAO UNIVERSITARIA FEMININA. <i>Headquarters:</i> Praça Marechal Floriano 7, Edifício Odéon, Sala 717, Rio de Janeiro, Brazil, S.A. <i>President:</i> Senhora Dra. Carmen Portinho Lutz. <i>Secretary:</i> Senhorita Dra. Dea Paranhos. <i>Committee on International Relations:</i> <i>Chairman:</i> Senhorita Dra. Elza Pinho. <i>Secretary:</i> Senhorita Isabel do Prado.
Bulgaria, 1925.	ASSOCIATION DES FEMMES BULGARES DIPLÔMÉES DES UNIVERSITÉS. <i>Headquarters:</i> Légué 7, 2me ét., Sofia. <i>President:</i> Madame Tiha Guénowa, Kamchia 7, Sofia. <i>Secretary:</i> Madame Luba Acrabowa, Drangow 5, Sofia. <i>Committee on International Relations:</i> <i>Chairman:</i> Madame Théodora Kowatchewa, Weliko-Tirnowo 2, Sofia. <i>Secretary:</i> Mademoiselle Tania Kirkowa, Boul. Stoïloff 13, Sofia.

<i>Country and Date of Admission.</i>	<i>Association.</i>
Canada, 1920.	CANADIAN FEDERATION OF UNIVERSITY WOMEN. <i>President:</i> Miss Laura E. Newman, 125, Ontario Street, St. Catharines, Ontario. <i>Secretary:</i> Mrs. J. L. Savage, 93, Garfield Avenue, Toronto, Ontario. <i>Committee on International Relations:</i> <i>Chairman:</i> Miss Isabel E. Brittain, 1431, Tower Avenue, Montreal, Quebec.
Czechoslovakia, 1922.	SDRUŽENÍ VYSOKOŠKOLSKY VZDĚLANÝCH ŽEN V REPUBLICĚ ČESKOSLOVENSKÉ. <i>President:</i> Ing. Dr. Tumlířová-Kuklová, Ministerstvo Skolství, Prague III. <i>Secretary:</i> Dr. Bednařiková-Turnaldová. <i>Committee on International Relations:</i> <i>Chairman and Secretary:</i> Dr. S. Skopová, Jindřisská 7, Prague II.
Denmark, 1922.	KVINDELIGE AKADEMIKERE. <i>President:</i> Mag. art. Mrs. Aslaug Möller, Nørregade 13, Kopenhagen. Tel. Byen 2988. <i>Secretary:</i> Cand. mag. Miss Signe Prytz, Haraldsgade Nr. 20, Kopenhagen. <i>Committee on International Relations:</i> <i>Chairman:</i> Mag. art. Mrs. Aslaug Möller. <i>Secretary:</i> Cand. jur. Miss Karen Johnsen.
Egypt, 1931.	EGYPTIAN FEDERATION OF UNIVERSITY WOMEN. <i>President:</i> Dr. Gerda Thamsen, 177, Sharia Emad El Din, Cairo. <i>Secretary:</i> Mlle. Gaussen, 17 Bachler Buildings, Zamalek.
Estonia, 1926.	EESTI AKADEEMILISTE NAISTE UHING. <i>Headquarters:</i> Aia 19, Tartu. <i>President:</i> Mrs. Liidia Poska-Teiss, dr. phil. <i>Secretaries:</i> Mrs. Aino Otto. Miss Helmi Metsvahi. <i>Committee on International Relations:</i> <i>Secretary:</i> Mrs. Elsa Kopwillem.
Finland, 1922.	AKATEEMISTEN NAISTEN LIITTO. AKADEMISKT BILDADE KVINNORS FÖRBUND. <i>President:</i> Prof. Laimi Leidenius, Dr. Med. & chir. <i>Secretaries:</i> Miss Greta Walin, Ex. to the Courts of Law. Miss Agnes Langenskjöld, Mag. phil. <i>Committee on International Relations:</i> <i>Chairman:</i> Mrs. Tyyni Haapanen-Tuulio, Mag. phil., Runeberginkatu 51A, Helsinki. <i>Secretary:</i> Miss Eva Grönvik.
France, 1920.	ASSOCIATION DES FRANÇAISES DIPLÔMÉES DES UNIVERSITÉS. <i>Headquarters:</i> Reid Hall, 4, rue de Chevreuse, Paris (VIe). <i>President:</i> Madame J. Veillier-Duray.

- | <i>Country and Date of Admission.</i> | <i>Association.</i> |
|---------------------------------------|---|
| | <p><i>General Secretary:</i> Mademoiselle Martin, 150, rue de Vanves, Paris (XIVe).
 <i>Secretary:</i> Mlle. Amphoux, Reid Hall, 4, rue de Chevreuse, Paris (VIe).
 <i>Committee on International Relations:</i>
 <i>Chairman:</i> Madame M.-L. Puech, 24, rue Pierre Curie, Paris (Ve).
 <i>Secretary:</i> La Secrétaire, Association des Françaises diplômées des Universités, Reid Hall, 4, rue de Chevreuse, Paris (VIe).</p> |
| Germany, 1926. | <p>REICHSBUND DEUTSCHER AKADEMIKERINNEN.
 <i>Headquarters:</i> Maybach-Ufer 48/51, Berlin SO 36.
 <i>President:</i> Oberstudiendirektorin Friederike Matthias, Moltkestr. 32, Kiel.
 <i>Secretary:</i> Dr. Else Boger-Eichler.
 <i>Committee on International Relations:</i>
 <i>Chairman:</i> Dr. Else Boger-Eichler.</p> |
| Great Britain, 1919. | <p>BRITISH FEDERATION OF UNIVERSITY WOMEN, LTD.
 <i>Headquarters:</i> Crosby Hall, Cheyne Walk, London, S.W.3.
 <i>President:</i> Miss F. H. Melville, O.B.E., M.A., B.D., LL.D., J.P.
 <i>Hon. Secretaries:</i> Miss Muriel Bond, M.Sc.
 Mrs. Mary Burton Ormerod, B.A.
 <i>Secretary:</i> Miss Kathleen Johnston, B.A.
 <i>Committee on International Relations:</i>
 <i>Chairman:</i> Mrs. I. Smedley MacLean, D.Sc., F.I.C.
 <i>Hon. Secretary:</i> Mrs. M. E. Goodwin, M.Sc. (Miss M. E. Millner), The Thatched Cottage, Iffley, Oxford.</p> |
| Greece, 1930. | <p>GREEK FEDERATION OF UNIVERSITY WOMEN.
 <i>Headquarters:</i> rue Stadion 23, Athens.
 <i>President:</i> Madame Efi Panselinou, avocate.
 <i>Vice-President:</i> Dr. Agathi Karousatou.
 <i>Secretary:</i> Dr. Cath. Couscou.
 <i>Committee on International Relations:</i>
 <i>Chairman:</i> Dr. Olga Brédima.</p> |
| Holland, 1921. | <p>VEREENIGING VAN VROUWEN MET ACADEMISCHE OPLEIDING.
 <i>President:</i> Dr. M. A. Tellegen, Maliebaan 72 bis, Utrecht.
 <i>Secretary:</i> Dr. W. M. C. Juynboll, Laan Copes van Cattenburg 105, The Hague.
 <i>Committee on International Relations:</i>
 <i>Chairman:</i> Dr. M. C. van der Kolf, van Somerenweg 36, Rotterdam.
 <i>Secretary:</i> Dr. W. M. C. Juynboll.</p> |
| Hungary, 1926. | <p>EGYETEMET ÉS FŐISKOLAT VÉGZETT MAGYAR NŐK EGYESÜLETE.
 <i>Headquarters:</i> Városház-u 14, Budapest IV.
 <i>President:</i> Mrs. Zoltán Magyary, Nagyboldogasszony utca 18, Budapest XI.</p> |

- | <i>Country and Date of Admission.</i> | <i>Association.</i> |
|---------------------------------------|---|
| | <p><i>Secretaries:</i> Dr. Irene Vida, Kisfaludy köz 1, Budapest VIII.
 Dr. Gizelle Dedinszky, Vörösmarty-u, Budapest VI.
 <i>Committee on International Relations:</i>
 <i>Chairman:</i> Dr. Mária Péterfy, Kún-u 12, Budapest VIII.
 <i>Secretary:</i> Dr. Mária Egger, Revay-u 12, Budapest VI.</p> |
| Iceland, 1928. | <p>ASSOCIATION OF ICELANDIC UNIVERSITY WOMEN.
 <i>President:</i> Miss Katrin Thoroddsen, cand. med.
 <i>Secretary:</i> Mrs. Anna Bjarnadóttir, Reykholt, Borgarfjardarsysla.
 <i>Assistant Secretary</i> (to whom all correspondence should be sent): Miss Jóhanna Magnúsdóttir, Laugaveg 40, Port Box 987, Reykjavik.</p> |
| India, 1921. | <p>FEDERATION OF UNIVERSITY WOMEN IN INDIA.
 <i>President:</i> Dr. Muthulakshmi Reddi.
 <i>Secretary:</i> Mrs. J. R. Doctor, Hirji Mansion, 93, Gowalia Tank Road, Bombay (6).</p> |
| Ireland, 1924. | <p>IRISH FEDERATION OF UNIVERSITY WOMEN.
 <i>President:</i> Miss M. Logan, M.A.
 <i>Secretary:</i> Miss M. Conway, B.A., University College, Science Buildings, Upper Merrion Street, Dublin.
 <i>Committee on International Relations:</i>
 <i>Chairman and Secretary:</i> Professor M. Macken, M.A.</p> |
| Jugoslavia, 1928. | <p>JUGOSLAV ASSOCIATION OF UNIVERSITY WOMEN.
 <i>President:</i> Mme. Zorka Kasner-Karadžić, Račkog 8, Belgrade.
 <i>Secretaries:</i> Mme. D. Vlajić-Zamboni, Dobračina 39, Belgrade.
 Mme. N. Hadžić-Novak.
 <i>Committee on International Relations:</i>
 <i>Chairman:</i> Mme. Kićevac, Lic.-ès-sciences, Palmotičeva 12, Belgrade.
 <i>Secretaries:</i> Mme. H. M. Stansfield Popović, 21 Alekse Nenadovića, Belgrade.
 Mlle. Leposava Pavlović.</p> |
| Latvia, 1928. | <p>LATVIJAS AKADEMISKI IZGLITOTO SIEVIEŠU APVIENIBA.
 <i>President:</i> Madame Austra Karklina, cand. phil.
 <i>Secretary:</i> Mlle. Lina Ratermane, cand. hist.
 <i>Committee on International Relations:</i>
 <i>Chairman:</i> Dr. Alice Carlson.
 <i>Secretary:</i> Mlle. Elsa Bankava, cand. phil., Boîte Postale 1151, Riga.</p> |
| Lithuania, 1920. | <p>ASSOCIATION NATIONALE LITHUANIENNE DES FEMMES DIPLÔMÉES DES UNIVERSITÉS.
 <i>President:</i> Mrs. O. Krikščiūnienė, Kapsu 39.
 <i>Secretary:</i> Mrs. Garalienė, Gedimino 31.
 <i>Committee on International Relations:</i>
 <i>Secretary:</i> Dr. P. Kalvaityte, Laisvės Al. 1b, but. 4, Kaunas.</p> |

- | <i>Country and Date of Admission.</i> | <i>Association.</i> |
|---------------------------------------|--|
| Luxembourg, 1925. | FÉDÉRATION LUXEMBOURGEOISE DES FEMMES UNIVERSITAIRES.
Headquarters: Lycée de Jeunes Filles, Luxembourg.
President: Dr. Louise Kraus, Avenue Monterey, Luxembourg.
Secretaries: Dr. L. Robert.
Dr. L. Kieffer.
Committee on International Relations:
Chairman: Miss Berthe Gehlen. |
| Mexico, 1927. | ASOCIACIÓN DE UNIVERSITARIAS MEXICANAS.
Headquarters: San Ildefonso 43, Mexico D.F.
President: Dr. Eulalia Guzmán.
Secretaries: Dr. Guadalupe Jimenez Posados.
Dr. Maria Canales.
Committee on International Relations:
Secretary: Señora Martha B. de Mues. |
| New Zealand, 1922. | NEW ZEALAND FEDERATION OF UNIVERSITY WOMEN.
President: Dr. Elizabeth Bryson, M.A., M.D., Ch.B., 276, Willis Street, Wellington, C.2.
Secretary: Miss C. M. Heine, B.A., Wellington Girls' College, Pipitea Street, Wellington, N.I.
Committee on International Relations:
Chairman: Dr. Elizabeth Bryson, M.A., M.D., Ch.B. |
| Norway, 1921. | NORSKE KVINNELIGE AKADEMIKERES LANDSFORBUND.
Headquarters: Viktoria Terrasse 13B, Oslo.
President: Cand. jur. Aaslaug Aasland.
Secretary: Cand. med. Estrid Guldberg.
Committee on International Relations:
Chairman: Lektor Camilla Skotvedt, Nordstrand.
Secretary: Cand. phil. Solveig Otto. |
| Palestine, 1932. | PALESTINE ASSOCIATION OF UNIVERSITY WOMEN.
Headquarters: Jerusalem Girls' College, Jerusalem.
President: Mrs. MacInnes, M.B., Katamon, Jerusalem.
Vice-President: Miss Mary Hanbidge, M.A., M.R.S.T., P.O.B. 406, Jerusalem.
Secretary: Miss Leah Goodman, B.Sc., House B, Salameh Quarter, Jerusalem.
Committee on International Relations:
Chairman: Mrs. Mohl, B.A., Herod's Gate, Jerusalem. |
| Poland, 1926. | SOCIÉTÉ POLONAISE DES FEMMES DIPLÔMÉES DES UNIVERSITÉS.
President: Mme. T. Męczkowska, Chmielna 25, Warsaw.
Committee on International Relations:
Chairman: Mme. S. Adamowicz, State School of Hygiene, Chocimska 24, Warsaw.
Members: Mme. E. Grocholska.
Mme. H. Więckowska. |
| Rumania, 1925. | FEDERATIA FEMEILOR UNIVERSITARE ROMÂNE.
President: Mme. Sarmiza Bilcescu Alimânâsteanu, Rue Paris 3, Bucarest.
Secretary: Melle Cécile Basilescu, Rue Dr. Lueger 13 Bucarest. |

- | <i>Country and Date of Admission.</i> | <i>Association.</i> |
|---------------------------------------|---|
| | Committee on International Relations:
Chairman: Mme. Athena Cottaky Nicolau, Boulevard Brătianu 9, Bucarest. Telephone 348/12. |
| South Africa, 1923. | SOUTH AFRICAN FEDERATION OF UNIVERSITY WOMEN.
President: Mrs. Jolly, Oak Villa, Duke Road, Rondebosch, Cape Town.
Secretary: Miss Doreen de Villiers, Valesta, Camp Ground Road, Rondebosch, Cape Town.
Committee on International Relations:
Chairman: Mrs. Brinley Davies. |
| Spain, 1920. | ASOCIACIÓN UNIVERSITARIA FEMENINA.
Headquarters: 12, Ventura de la Vega, Madrid.
President: Dr. Clara Campoamor, Avocate, Plaza de la Lealtad 4, Madrid.
Secretary: Dr. Pilar Lois Acevedo.
Committee on International Relations:
Chairman: Dr. Clara Campoamor, Avocate. |
| Sweden, 1921. | AKADEMISKT BILDADE KVINNORS FÖRENING.
President: Dr. Gertie Söderberg, Västerled 15, Appellviken.
Secretary: Fil. lic. Karin Tarschys, Brakegatan 4, Stockholm.
Committee on International Relations:
Chairman: Dr. Eva Ramstedt, Karlavägen 30, Stockholm.
Secretary: Fil. Lic. Astrid Sturzen-Becker, Luntmakaregatan 78, Stockholm. |
| Switzerland, 1924. | ASSOCIATION SUISSE DES FEMMES UNIVERSITAIRES.
SCHWEIZERISCHER VERBAND DER AKADEMIKERINNEN.
President: Dr. jur. Antoinette Quinche.
Secretary: Mme. Jenny Zwicky-Recordon.
Committee on International Relations:
Chairman: Dr. jur. Antoinette Quinche, 2 bis, rue du Lion d'Or, Lausanne.
Secretary: Madame Jenny Zwicky-Recordon, chemin du Muveran 4, Lausanne. |
| U.S.A., 1919. | AMERICAN ASSOCIATION OF UNIVERSITY WOMEN.
Headquarters: 1634, Eye Street, Washington, D.C.
Foreign Cable Address: Uniwom, Washington.
President: President Meta Glass, Ph.D.
Director: Miss Kathryn McHale, Ph.D.
Committee on International Relations:
Chairman: President Mary E. Woolley, A.M. Litt.D.
Secretary: Mrs. E. Caukin Brunauer, Ph.D. |

INTERNATIONAL FEDERATION OF UNIVERSITY WOMEN

STANDING COMMITTEES

Note.—The President and Executive Secretary are *ex-officio* members of all Standing Committees.

COMMITTEE FOR INTELLECTUAL CO-OPERATION.

- Madame M.-L. Puech (Convenor), 24, rue Pierre Curie, Paris (V^e).
 Mrs. L. Classen, 28, South Parade, Bedford Park, London, W.4.
 Professor Winifred Cullis, 8, St. Martin's Place, London, W.C.2.
 Dean Virginia C. Gildersleeve, Barnard College, Columbia University, New York.
 Miss A. Hallsten-Kallia, League of Nations, Geneva.
 Mrs. Aslaug Möller, Nørregade 13, Kopenhagen K.
 Professor Dr. Erna Patzelt, Universitaet, Vienna I.

COMMITTEE FOR THE AWARD OF INTERNATIONAL FELLOWSHIPS.

- Dr. I. Smedley MacLean (Convenor), 2, Elm Park Gardens, London, S.W.10.
 Professor Winifred Cullis, 8, St. Martin's Place, London, W.C.2.
 Professor Ellen Gleditsch, Jonas Reinsgt. 1^{III}, Oslo.
 Dr. Emily J. Hutchinson (American representative), Barnard College, Columbia University, New York.
 Dame Margaret Tuke, Pegsdon Barns, nr. Hitchin, Herts.

COMMITTEE ON STANDARDS.

- Professor M. Whitney (Acting Convenor), 186, Edwards Street, New Haven, Conn., U.S.A.
 Mme. S. Adamowicz, State School of Hygiene, Chocimska 24, Warsaw.
 Dr. E. Cotton, Ecole Normale Supérieure, Sèvres, S. et O.
 Dr. Ilse Szagunn, Fabeckstrasse 47a, Berlin-Dahlem.

COMMITTEE FOR EXCHANGE OF INFORMATION CONCERNING SECONDARY EDUCATION.

- Dr. G. Hannevart (Convenor), 109, rue Général Gratry, Brussels.
 Dr. A. Arató, Maros-u. 23, Budapest I.
 Dr. M. J. Freie, Bernard Zweerskade 24^{III}, Amsterdam.

- Dr. E. Ramstedt, Karlavägen 30, Stockholm.
 Dr. B. Rinaldini, Bauernmarkt 11, Vienna I.
 Studiendirektorin A. Schönborn, Kirchstrasse 6, Berlin-Friedenau.

COMMITTEE FOR INTERCHANGE OF SECONDARY SCHOOL TEACHERS.

- Studiendirektorin A. Schönborn (Convenor), Kirchstrasse 6, Berlin-Friedenau.
 Melle M. Angles, Inspectrice Générale à l'Instruction Publique, 39, Boulevard Raspail, Paris (VII^e).
 Miss M. G. Beard, Crofton Grange, Orpington, Kent.
 Miss A. Hallsten-Kallia, League of Nations, Geneva.
 Frau Direktor C. Much-Benndorf, Penzingerstrasse 84, Vienna XIII.
 Mme. N. Schreiber-Favre, 18, Cours des Bastions, Geneva.

CONFERENCE COMMITTEE.

- Dean Virginia C. Gildersleeve (Convenor), Barnard College, Columbia University, New York.
 Dr. C. Ainslie, 12, Mayfield Terrace, Edinburgh.
 Dr. C. Campoamor, Plaza de la Lealtad 4, Madrid.
 Mrs. L. Classen, 28, South Parade, Bedford Park, London, W.4.
 Melle M. Schaezel, 4, Florissant, Geneva.
 Mrs. M. Arnold Dickson (Secretary), Crosby Hall, Cheyne Walk, London, S.W.3.

BUDGET COMMITTEE.

British Section:

- Professor Winifred Cullis (Convenor), 8, St. Martin's Place, London, W.C.2.
 Miss J. M. Bowie (Assistant Treasurer), 82, St. George's Road, London, S.W.1.
 Miss M. V. Gibson, 4, Burton Court, London, S.W.3.
 Mrs. Alys Russell, 11, St. Leonard's Terrace, London, S.W.3.

American Section:

- Miss Grace Crocker (Convenor), Wellesley College, Wellesley, Mass.
 Dean Bernice Brown Cronkhite (Treasurer), Radcliffe College, Cambridge, Mass., U.S.A.
 Mrs. John M. Maguire, 104, Lakeview Avenue, Cambridge, Mass.
 Miss Ellen F. Pendleton, Wellesley College, Wellesley, Mass.
 Mrs. A. Ross Hill, 800 West 52nd St., Kansas City, Missouri.
 Mrs. Esther Caukin-Brunauer (Secretary), A.A.U.W., 1634 Eye Street, Washington, D.C.

COMMITTEE ON THE LEGAL AND ECONOMIC STATUS OF UNIVERSITY WOMEN.

- Mme. N. Schreiber-Favre (Convenor), 18, Cours des Bastions, Geneva.
 Mrs. M. Corbett Ashby, 33, Upper Richmond Road, London, S.W.15.
 Dr. I. Hansen, St. Strandstraede 9, Kopenhagen K.
 Dr. K. Kock, Pontoneirgatan 4, Stockholm.
 Dr. M. C. van der Kolf, Van Somerenweg 36, Rotterdam.
 Dr. M. E. Lüders, Im Hornisgrund 25, Berlin-Grünwald.
 Mme. J. Veillier-Duray, 2, Avenue de Tokio, Paris (XVIe).

TRAVEL COMMITTEE.

- Miss H. M. Madeley (Convenor), 14, The Butts, Warwick.
 Melle P. Martin, 150, rue de Vanves, Paris (XIVe).
 Dr. H. Pösch, Freiheitsplatz 10, Vienna IX.
 Dr. S. Skopová, Jindřiská 7, Prague II.
 Miss A. Wiherheimo, 10, Tehtaankatu, Helsinki.

SPECIAL COMMITTEES—

INTERNATIONAL FELLOWSHIPS FUND APPEAL COMMITTEE.

- Dr. I. Smedley MacLean (Convenor), 2, Elm Park Gardens, London, S.W.10.
 Mrs. F. G. Atkinson, 104, Groveland Terrace, Minneapolis, Minn., U.S.A.
 Professor Ellen Gleditsch, Jonas Reinsgt. 1^{III}, Oslo.

COMMITTEE ON THE NATIONALITY OF MARRIED WOMEN.

- Madame J. Veillier-Duray (Convenor), 2, Avenue de Tokio, Paris (XVI).
 Melle. F. Baetens, 47, rue Keyenveld, Brussels.
 Miss S. Campbell, 2, Brick Court, Temple, London, E.C.4.
 Dr. Ingeborg Hansen, St. Strandstraede 9, Kopenhagen K.

INTERNATIONAL CLUBHOUSES AND HOTELS

The Clubhouses, Hotels and Pensions in the following list offer special privileges to all travelling members of the International Federation from other countries. Those who wish to avail themselves of these privileges should apply as directed below, and in all cases provide a certificate of membership in their National Association. It should be remembered that members making use of the rooms in hostels for students must expect to find the conditions very simple in view of the low prices charged.

Austria.

SCHEIDL-HUTTERSTRASSER HALL, Cottagegasse 21, Vienna XVIII.

This international club, with terrace, garden and tennis courts, is open to members of the International Federation of University Women, resident and non-resident.

Terms: 10 to 14 Austrian schilling a day. Application should be made to the Sekretariat des Verbandes der Akademikerinnen Oesterreichs, Wien I, Rathausstrasse 19.

HOTEL PITZER, SALZBURG.

Room with running water, 5 to 7 Austrian schilling a day. Breakfast, 2 Austrian sch.; and lunch or dinner, 3.50 Austrian sch. Full pension, 13 to 15 Austrian sch. a day; 10 per cent. reduction for members.

Belgium.

FINISHING SCHOOL, 143, Avenue Louise, Brussels.

This is a students' hostel, where members of the Federation can obtain accommodation from June to September.

Terms: 50 francs (10 belgas) a day, including full pension and service. Application should be made in advance to the Directrice.

MAISON DES ETUDIANTES, Cité Estudiantine Paul Héger, 22, rue Paul Héger, Brussels (near the University and the "Bois de la Cambre").

Hostel for women students open to members of the International Federation of University Women all the year round. Meals obtainable in the Restaurant of the Cité Estudiantine.

Terms: Bed and breakfast, 25 frs. (=5 belgas) a day (including baths and service). Dinner, 8 frs. (=1.8 belgas). Supper, 7 frs. (=1.4 belgas).

Application should be made to the Directrice, Cité Estudiantine Paul Héger, 22, rue Paul Héger, Bruxelles.

HOTEL DE BORDEAUX, 135, rue du Midi, Brussels. (Tel. 12.43.92.)

Central position, between the Gare du Nord and the Gare du Midi.

Terms: Room from 25 francs. Full pension from 65 frs. 5 per cent. reduction for members of the I.F.U.W. on presentation of their membership card.

Canada.

THE UNIVERSITY WOMEN'S CLUB, 3492, Peel Street, Montreal.

Room: \$2.00 a day; Breakfast: \$.40; Luncheon: \$.50 to \$.90; Dinner: \$1.00. Application should be made to the Secretary.

THE UNIVERSITY WOMEN'S CLUB OF TORONTO, 162, St. George Street, Toronto.

Terms: \$2.00 a day for room. Moderately priced meals served daily. Application should be made to the Secretary.

Denmark.

DAMEHOTEL, Frederiksgade 21, Copenhagen.

Terms: Rooms from 3 to 6 kr. a day. Full board from 5.50 to 10 kr. a day. Breakfast 1.25 kr.; lunch and dinner 2 kr. and 2.25 kr. Special terms for a long stay. Reduction for members, 10 per cent. An introduction from the Secretary of the Danish Federation is advisable.

France.

PARIS.

REID HALL, American University Women's Paris Centre, 4, rue de Chevreuse, Paris (VI^e). Cable Address: "Ameri-club," Paris.

During the term this Club is principally occupied by students, but there are always rooms available for transient University women. All members of the International Federation are welcome to the use of the bedrooms, restaurant, garden, salons, library, etc., for an indefinite period. Application for rooms should be made in advance to the Directrice.

Terms: 30-40 francs a day for demi-pension (room, breakfast, bath and dinner). Full board from 1,250 francs a month.

MAISON DES ETUDIANTES, 214, Boulevard Raspail, Paris (XIV^e).

Terms: Single room, 15 francs a day or 350 francs a month.

Double room 12 francs a day or 250 francs a month.
Breakfast 2.50 francs.

Members of the International Federation are invited to use the restaurant at any time, and are able to join the "cercle" which permits them the use of the library and bathrooms. During the vacations, members may obtain accommodation (14.50 to 17.50 francs a day for room and breakfast). Application for rooms should be made in advance to the Directrice.

GRENOBLE.

FOYER DE L'ETUDIANTE, 1, rue du Vieux-Temple.

Members of the International Federation may obtain rooms at this hostel at a rate of 16-20 francs a day for complete pension. Application should be made to the Directrice.

LYON.

FOYER DES ETUDIANTES, 39, rue Raulin (non-residential).

MONTPELLIER.

LA GERBE, 19, rue Chaptal (non-residential).

Great Britain.

CROSBY HALL, Cheyne Walk, London, S.W.3.

All members of the International Federation of University Women are eligible for residence at Crosby Hall.

The Dining Hall and Common Rooms are available as club rooms for members visiting, or living in, London, and so far as accommodation permits, members may bring their friends to stay at the Hall at any time. For further information, application should be made to the Warden.

THE UNIVERSITY WOMEN'S CLUB, 2, Audley Square, South Audley Street, London, W.1, gives members of foreign associations who are studying in London the privilege of free non-residential membership upon the recommendation of the British Federation. Application should be made to the Secretary, British Federation of University Women, Ltd., Crosby Hall, Cheyne Walk, London, S.W.3.

Hungary.

Members of the International Federation of University Women who have an introduction from their national association to Dr. Irene Vida, Secretary of the Hungarian Association of University Women (Prater utca 34, Budapest VIII), can obtain a reduction of 15 per cent. on the usual charges at the two following hotels.

HOTEL CARLTON, Budapest—on the Danube.

First-class hotel, and central. Terms: 6—15 pengö.

HOTEL VADÁSZKÜRT, Budapest. Situated near the river. First-class hotel, and central. Terms: 6—15 pengö.

PENSION KATONA, Sas-utca 24^{II}, Budapest V. Central position.

All modern appointments. Terms: Room and full board 7-9 pengö a day. Bed and breakfast 3—5 pengö. Only a very limited number of rooms. Arrangements should be made in advance with Mrs. Katona.

LÁNEHID PENSIO, Pala u. 13, Budapest II.

Under the management of a member. Very comfortable and modern. In Buda, but central. Terms: Bed and breakfast, single room, 4 pengö; full board, 6 pengö a day. Limited number of rooms. Reservations should be made through correspondence.

Ireland.

UNIVERSITY WOMEN'S CLUB, The Carlton, Belfast.

This Club is non-residential. Membership is open to all members of the International Federation of University Women. There is no entrance fee. The annual subscription is 10s. 6d. Application should be made to the Secretary.

Norway.

KVINNEKLUBBENS HOTELL, Drammensveien 20, Oslo.

By applying to Lektor Camilla Skotvedt, Nordstrand, members of the International Federation can obtain a reduction of 15 per cent. exclusive of tax. Rooms from 3.50 to 6 kr. a day. Breakfast from 1 kr. Dinner from 1.75 kr.

Spain.

RESIDENCIA INTERNACIONAL DE SENORITAS, Calle Mayor 7, moderno, Madrid.

Terms: Pension 195 pesetas, including lunch, bath and medical attendance.

Application should be made to the Director, Dr. Eliza Soriano.

Sweden.

ARSTAKLUBBEN, Smålandsgatan 20, Stockholm.

The rates vary from kr. 4.50 to kr. 7 for a single room. Application should be made in advance.

Switzerland.

ZUM NEUEN LINDENHOF, Kantstrasse 20, Zürich.

Hostel for women students, teachers and business women. Rooms, with or without meals, open for members of the International Federation from March 1 till after Easter and July 20 to October 1. At other times non-resident membership privileges may be obtained by applying to Dr. Jeanne Eder, Freudenbergstrasse 144, Zürich.

Terms: Room, with breakfast, 3.50 francs. Full pension, 7.50 to 8.50 francs.

United States of America.

BALTIMORE, MARYLAND.

COLLEGE CLUB, 821, North Charles Street.

Terms: Single rooms \$1.50 a day; \$8.00 a week. Breakfasts and dinners served. Application to the Secretary.

BERKELEY, CALIFORNIA.

COLLEGE WOMEN'S CLUB, 2680, Bancroft Way.

Terms: Single room with bath, \$2.50 a day. Application to the Secretary.

LOS ANGELES, CALIFORNIA.

WOMEN'S UNIVERSITY CLUB, 943, South Hoover Street.

Application to the Secretary.

MADISON, WISCONSIN.

COLLEGE WOMEN'S CLUB, 12, East Gilman Street.

MILWAUKEE, WISCONSIN.

COLLEGE WOMEN'S CLUB, 1330, North Prospect Avenue.

Terms: Single room from \$1.00 a day. Applications to the House Manager.

MINNEAPOLIS, MINNESOTA.

MINNEAPOLIS COLLEGE WOMEN'S CLUB, 310, Groveland Avenue.

Terms: Single room \$1.00 to \$1.75 a day. Breakfast .35, dinner .75. Application to the Chairman, House Committee.

ST. LOUIS, MISSOURI.

COLLEGE CLUB, 5428, Delmar Boulevard.

WASHINGTON, D.C.

AMERICAN ASSOCIATION OF UNIVERSITY WOMEN, National Headquarters and Club, 1634, Eye Street, N.W.

Terms: Single room \$2.00 to \$3.00 a day. Breakfast from .25, luncheon .35, dinner .50 to \$1.00.

*Printed in Great Britain by
Metchin & Son, Ltd., London
(12829)*
